



Kıbrıs Türk İnşaat Mütcahhitleri Birliđi

İÇİNDEKİLER

1. BAŞKAN'IN MESAJI.....	4
2. VERİ BANKASI KİTAPÇIĞININ AMACI.....	8
3. YAPI DENETİMİ UYGULAMASI ÖZET VERİLERİ.....	11
4. TEŞEKKÜR.....	12
5. YAYIN KURULU.....	13
6. SON 4 YILA GENEL BİR BAKIŞ.....	18
7. 2016 YILININ İLÇELERE GÖRE ANALİZİ.....	21
7.1. Lefkoşa İlçesi Durum Analizi.....	27
7.2. Girne İlçesi Durum Analizi.....	33
7.3. Gazimağusa İlçesi Durum Analizi.....	39
7.4. Yeni İskele İlçesi Durum Analizi.....	45
7.5. Güzelyurt İlçesi Durum Analizi.....	51
7.6. Lefke İlçesi Durum Analizi.....	55
8. 2016 YILINDA ONAYLANAN DOSYALARIN İNŞAAT TİPLERİNE GÖRE ANALİZİ.....	59
9. 2016 YILINDA DOSYALANMIŞ İNŞAATLARIN TAMAMLANMA DURUMU.....	71

TABLolar

Tablo 1. KTİMB tarafından verilen Müteahhitlik Belgesi Verileri.....	11
Tablo 2. 2013-2016 Yılları Arasında İlçe Bazında İnşaat Dosyaları Sayısı.....	19
Tablo 3. 2013-2016 Yılları Arasında İlçelere Göre Onaylanan Dosya Dağılımı.....	22
Tablo 4. 2016 Yılı Toplam Dosya Sayısının İlçelere Göre Dağılımı.....	23
Tablo 5. Son 4 Yılda Lefkoşa İlçesi'nden Çıkan Dosyaların Kaymakamlık Ve Belediyelere Göre Dağılımı.....	28
Tablo 6. 2016 Yılında Lefkoşa Kaymakamlığı'na Ait Dosyaların Belediyelere Göre Dağılımı.....	29
Tablo 7. Son 4 Yılda Girne İlçesi'nden Çıkan Dosyaların Kaymakamlık Ve Belediyelere Göre Dağılımı.....	34
Tablo 8. 2016 Yılında Girne Kaymakamlığı'na Bağlı Belediyelerden Gelen Dosya Sayısı.....	35
Tablo 9. Son 4 Yılda G.Mağusa İlçesi'nden Çıkan Dosyaların Kaymakamlık Ve Belediyelere Göre Dağılımı.....	40
Tablo 10. 2016 Yılında G.Mağusa Kaymakamlığı'na Bağlı Belediyelerden Gelen Dosya Sayısı.....	41
Tablo 11. Son 4 Yılda Y. İskele İlçesi'nden Çıkan Dosyaların Kaymakamlık Ve Belediyelere Göre Dağılımı.....	46
Tablo 12. 2016 Yılında Y. İskele Kaymakamlığı'na Bağlı Belediyelerden Gelen Dosya Sayısı.....	47
Tablo 13. 2016 Yılında Güzelyurt Belediyesi'ne Bağlı Taşra Belediyeler'den Gelen Dosya Sayıları.....	51
Tablo 14. 2016 Yılında Lefke Belediyesi'ne Bağlı Taşra Belediyeler'den Gelen Dosya Sayıları.....	55
Tablo 15. 2016 Yılında Tüm İlçelerde Yapılan İnşaat Tipleri.....	59
Tablo 16. Tüm İnşaat Tiplerinin 2016 Yılında Bölgelere Göre Dağılımı.....	60
Tablo 17. 2016 Yılında Tüm İlçelerde Yapılan İnşaatların Türlerine Göre Dağılımı.....	61
Tablo 18. 2016 Yılında En Çok Yapılan 5 İnşaat Tipinin İlçelere Göre Dağılımı.....	62
Tablo 19. 2016 Yılında Tüm İlçeler Genelinde En Az Yapılan 5 İnşaat Tipi.....	63
Tablo 20. 2016 Yılında Lefkoşa İlçesi'nde Yapılan İnşaatların Türlerine Ve Bölgelere Göre Dağılımı.....	64
Tablo 21. 2016 Yılında Girne İlçesi'nde Yapılan İnşaatların Türlerine Ve Bölgelere Göre Dağılımı.....	65
Tablo 22. 2016 Yılında G.Mağusa İlçesi'nde Yapılan İnşaatların Türlerine Ve Bölgelere Göre Dağılımı.....	66
Tablo 23. 2016 Yılında Y.İskele İlçesi'nde Yapılan İnşaatların Türlerine Ve Bölgelere Göre Dağılımı.....	67
Tablo 24. 2016 Yılında Güzelyurt İlçesi'nde Yapılan İnşaatların Türlerine Ve Bölgelere Göre Dağılımı.....	68
Tablo 25. 2016 Yılında Lefke İlçesi'nde Yapılan İnşaatların Türlerine Ve Bölgelere Göre Dağılımı.....	69
Tablo 26. 2016 Yılında Dosyalanmış İnşaatların Bölgelere Göre ve Genel Durumu.....	71



1. BAŞKAN'IN MESAJI

Neredeyse 40 yıl önce kurulmuş ve kurulduğu günden bu yana inşaat sektörünün sorunları ile boğuşan, sektörün ve ülkemizin gelişimi ve büyümesi adına mücadeleler veren KTİMB, ülkemizin uzun yıllardır içinde bulunduğu her türlü ekonomik sıkıntılara ve siyasi belirsizliklere rağmen bugün inşaat sektörünün bulunduğu noktayı gözlemlemekte ve sektörün daha iyi noktalara gelebilmesi adına yılmadan çalışmalarını sürdürmektedir.

Genel anlamda ülkemizin en büyük sorunu olan plansızlık, ekonomik refaha ulaşmada tüm sektörler üzerinde ciddi sıkıntılar oluşturduğu gibi, inşaat sektörünün de hak ettiği seviyelere ulaşmasında ve sürdürülebilirliğinin sağlanmasında en büyük engel olarak karşımıza çıkmaktadır. Mümkün olan en kısa zamanda planlı bir yaşama geçilmemesi halinde sahip olduğumuz tüm değerlerimizi yitireceğimize, ülkemizin değerinin düşeceği ve kendi kendimizi yok edeceğimiz aşikardır. Her sektör için geçerli olmak üzere, inşaat sektörünün de sağlıklı gelişimi ve geleceği için planlı bir şekilde ilerlemeliyiz. Bunu sağlayabilmenin tek yolu ise, toplumun her kesimine hitap edebilecek niteliklere sahip sosyo-ekonomik kalkınma planlarının ve bu paralelde de ülkesel fizik planları temelinde “İmar Planları”ın oluşturulması ve uygulanmasıdır.

Son zamanlarda Çin, Rusya ve Arap ülkelerinin yanı sıra, özellikle Türkiye’de yaşanan gelişmeler neticesinde Türkiye Cumhuriyeti’nden de ülkemize olan ilgi artmış ve konut taleplerinde ciddi bir hareketlenme yaşanmasına sebep olmuştur. Bu küçümsenemeyecek talep artışına ne yazık ki plansız, programsız ve kontrolsüzce cevap verilmektedir. Belediyelerimiz ve kaymakamlıklarımızın bu talep artışını karşılayabilecek alt yapıya sahip olmaması büyük bir tehlike arz etmektedir. Plansız büyümeye devam etmemiz halinde ne yazık ki ülkemizin tüm değerlerini ve doğal güzelliklerini yok edeceğiz ve ülkemizi cazip olmaktan çıkartacağız. Örneğin adanın en güzel turistik bölgelerinden olan Girne, ne yazık ki bu plansız ve kontrolsüz büyüme sonucu katledilmiş durumdadır.

İnşaat sektörünün temsilcisi konumundaki KTİMB olarak bizler, uzun bir süredir imar planlarının önemini ve ivedilikle bu planların profesyonelce hazırlanarak hayata geçirilmesi gerektiğinin altını çizmekteyiz. Bu süreçte elimizden gelen

her türlü katkıyı koymak için gönüllü olduğumuzu, devletin ilgili makamları ve birimleri ile birlikte çalışarak adamızın geleceğini birlikte inşa etmeye hazır ve istekli olduğumuzu her fırsatta dile getirdik. Konunun önemini vurgulamak adına pek çok girişimlerde bulduk. Ne yazık ki içinde bulunduğumuz süreçte imar planları ile ilgili henüz sağlıklı neticeler alabilmiş değiliz. Her şeye rağmen ülkemizin ve sektörün geleceği adına imar planlarının sağlıklı bir şekilde oluşturulması ve uygulanması amacıyla bu dönemde de KTİMB olarak çalışmalarımızı ve mücadelemizi sürdürmeye devam etmekteyiz.

Çalışmalarımız kapsamında “Sağlıklı bir imar planı nasıl hazırlanabilir? Bu süreçte neler göz önünde bulundurulmalıdır? Nasıl yapılmalıdır?” vb konularda, ilgili tarafların da katılımına açık olarak, “İmar Planları’nın Hazırlanması ve Uygulanması Süreçleri” konulu bir panel düzenledik. Panele hem ülkemizden hem de yurt dışından konuşmacı olarak katılan uzmanların da özellikle üzerinde durduğu; bir ülkenin kalkınmasında imar planlarının ve sosyo-ekonomik planların büyük rol oynadığı olmuştur. Bizler bu bağlamda, kısa vadeli geçici çözümler yerine, uzun vadede köklü çözümler sunacak olan imar planlarının en kısa zamanda olması gerektiği şekilde oluşturulması ve hayat bulması için üzerimize düşen görevleri yapmaya devam edeceğiz ve çalışmalarımızı arttırarak sürdüreceğiz.

Birlik olarak yürütmekte olduğumuz, KKTC’de inşaat sektörünün sağlıklı ve sürdürülebilir gelişimini sağlamak amacıyla “Arazi ve Gayrimenkul Geliştirme” konulu bir diğer çalışmamız ile hedeflediğimiz ise, bu konuda bir strateji oluşturmaktır. Ayrıca, uzmanlarla sürdürdüğümüz bu çalışmanın sonucunda, ülke gerçeklerinin ve ihtiyaçlarının temelinde ortaya çıkacak olan ve belirlenecek olan bu stratejilerin, ilerleyen süreçte “hükümet politikası” haline dönüştürülmesi için her türlü çabayı göstereceğiz. Çalışmalarımızın bu gün itibarı ile geldiği noktada, sektörün gelişiminin önünde duran en büyük engellerin yine imar planlarının eksikliği, hukukun üstünlüğünün sağlanamıyor olması, dıştan gelen yatırımcının gelişmiş istediği yatırımı yapabiliyor olması ve bunların sebep olduğu sosyal sorunlar, sosyo-ekonomik planlama olmaması, plansızca ve ilerisi düşünülmeden verilen üniversite izinleri, devlet kurumlarındaki ağır ve çoğu zaman keyfi işleyen bürokrasi, vb başlıklar olduğu öne çıkmaktadır.

Diğer taraftan inşaat sektörünün ve ülke ekonomisine katkı koyan tüm sektörlerin, AB müktesebatına uyumlu hale getirilmesi, çözüm olsun yada olmasın firmalarımızın standartlarının yükseltilerek yabancı işletmelerle rekabet edebilir noktalara gelmesi ülkemizin geleceği açısından çok önemlidir. Bunun için ihtiyaç olan alt yapı çalışmalarının ve yasal düzenlemelerin yapılması, uygulamaların düzenlenmesi inşaat ve diğer sektörlerdeki büyümenin önünü açacak, bu büyümenin sürdürülebilir olmasını sağlayacaktır.

Bilindiği üzere inşaat sektörü, ekonomideki birçok diğer sektörü de etkileyen bir sektör olma özelliğine sahiptir. Bundan dolayıdır ki ekonomik kalkınmaya etkisi büyüktür. Sektördeki büyüme doğrudan GSYİH'ya ve buna bağlı olarak da GSMH'ya olumlu katkılar yapmakta ve sektörü ekonominin lokomotifini konumuna getirmektedir. Son dönemlerde özellikle yap-sat sektörüne olan talep artışlarının yaşandığını ve bunun artarak devam edeceğini göz önünde bulundurursak; inşaat ruhsatlarından veya tapu devir işlemlerinden devletin kasasına yüklü meblağlar girdiğini unutmamalıyız. Yetkililerimizin devletin elde etmekte olduğu bu gelirleri doğru değerlendirebilmesi halinde, sektörde yaşanan bu yüksek talep ülkemize çok büyük katkılar sağlayacaktır.

Sektörel gelişimin desteklenmesi amacıyla geçtiğimiz dönemde, hem ülkemizin tanıtımı hem de yap-sat sektörün yurt dışı pazarlarında tanıtımı ve pazarlanmasına yönelik yurt dışı fuarlara ağırlık vermiş bulunmaktayız. Bunun geri dönüşümünün başlamış olduğunu görmek sektör açısından sevindirici bir gelişme olmuştur. Fuarlara katılım, fuar ziyaretleri ve organize edilen görüşmeler faydalarını göstermeye başlamış ve ilerleyen süreçte de artacağı düşünülmektedir. KKTC olarak, bu talep artışlarına karşı altyapı ve diğer pek çok konuda hazırlıklı olmalıyız.

Sektördeki gelişmeler karşısında, inşaat ve yapım işlerinden dolayı oluşan inşaat atıklarının gelişi güzel çevreye dökülmesi ve doğamıza zarar vermesi son zamanlarda üzülmeye sebep olan bir diğer konudur. Ülkemizin gelişimine baktığımızda, yetersiz kalan mevcut uygulamalar, yasal düzenlemeler ve eksik uygulanan politikalar neticesinde doğamızın gördüğü zarar ciddi boyutlara ulaşmıştır. Bu durum tek başına inşaat sektörüne mal edilemeyeceği bir yana, KTİMB olarak bizler çevremize ve ülkemize karşı sorumluluklarımızın bilincinden hareketle, artık bu konuda ulusal bir adım atılması gerektiğini göz önünde tutarak, adamız ve toplumumuz için büyük önem

taşıyan bir projeye adım atmış bulunmaktayız. Kazı, yıkım ve inşaatlardan çıkan atıkların bilinçli bir şekilde yönetilmesi ve geri dönüşümünün sağlanarak yeniden ekonomiye kazandırılması amacıyla çalışmalar yürütmekteyiz. Alanında uzman kişilerle yürütülen çalışmalarda, ülkemizin yapısına en uygun olacak şekilde inşaat atıklarının yönetimi, bertaraf edilmesi ve geri dönüşümünün sağlanması yönünde hem üyelerimize hem de halkımıza fayda sağlayacak olan ve çocuklarımıza temiz bir çevre sunma imkanı doğuran bu adımı atmış olmaktan dolayı gurur duyuyoruz.

KTİMB'nin üyelerine ve topluma karşı yürütmekte olduğu hizmetlerin ve çalışmaların bir diğeri şimdi incelemekte olduğunuz "Veri Bankası Kitapçığı"dır. KKTC inşaat sektöründeki yıllık verileri içeren ve sektörün gelişimini, belediyeler ve kaymakamlıklardan alınan datalar ile özetlemeyi amaçlayan kitapçık çalışması, bir önceki yılda gerçekleştirilmiş inşaat bilgilerini bölgesel ve KKTC bazında ortaya koyarak, üyelere ve yatırımcılara ışık tutmayı hedeflemektedir. İlerleyen yıllarda daha sağlıklı ve detaylı verileri barındıran çok daha kapsamlı bir kitapçık hazırlayabilme arzusundayız. Kitapçığın hazırlanmasında birliğimize inşaatlarla ilgili verileri sunan izin makamları belediyeler ve kaymakamlıklarımıza katkılarından dolayı kurumum adına teşekkür ederim.

KTİMB olarak sektörümüzün gelişimi, sağlıklı bir büyüme sergileyebilmesi ve çok daha iyi noktalara gelebilmesi adına elimizden gelen her türlü çabayı göstereceğimizi ve üzerimize düşen görevleri yerine getireceğimizi bir kez daha belirtmek isterim.

Saygılarımla,

Cafer GÜRCAFER

Başkan

K.T. İnşaat Mütahhitleri Birliği

2. VERİ BANKASI KİTAPÇIĞI'NIN AMACI

KTİMB her yıl, KKTC inşaat sektörünün genel durumunu rakamsal verilerle ortaya koyabilmek ve bu verileri üyelerimiz, paydaşlarımız ve halkımızla paylaşabilmek amacıyla, Kaymakamlıklar ve Belediyelerin İmar Birimlerince kayıt altına alınan inşaat dosyaları verilerini harmanlayıp, tablo ve grafikler yardımı ile sizlere sunmaktadır.

Veri Bankası Kitapçığı, bölgesel verilerin tablolarını, bölgesel değişiklikleri, bir yıl boyunca gerçekleştirilen inşaat faaliyetlerinin ve yatırımlarının hangi bölgelerde nasıl farklılıklar gösterdiğini ve bütün olarak bunların yorumlarını içermektedir.

Tüm sektörlerde olduğu gibi inşaat sektörünün de geleceğinin beklenen noktalarda olabilmesi ve daha da önemlisi sürdürülebilir olabilmesi için planlı hareket edilmesi bir zorunluluktur. Sosyo-ekonomik kalkınma planları, imar planları ve pek çok ilgili stratejiler belirlenmeli ve gerçek anlamda uygulanmalıdır. Bu konularda üst yönetimlere ve yerel yönetimlere büyük görevler düşmektedir.

Üst yönetimlerin temel sorumlulukları arasında, günlük problemlerin ve işlerin ötesine geçerek, önümüzdeki yıllarda bizleri bekleyen sorunları öngörüp önceden önlem alabilmek, beklenen ihtiyaçlar ve değişimler doğrultusunda hazırlık yapmak, bunların çözümüne yönelik stratejiler geliştirerek planlar oluşturmak ve planlı hareket etmek bulunmaktadır.

Benzer şekilde yerel yönetimlerin de hızla artan ve çeşitlenen kentsel ihtiyaçlar ışığında daha etkin ve daha verimli hizmetler sunma zorunluluğu, geleceğe yönelik planlar hazırlayarak bu doğrultuda hareket etme sorumluluğu bulunmaktadır. Sunulan hizmetlerin içerikleri ile ilgili sayısal verileri sistemli bir şekilde kayıt altına almak atılacak olan uzun vadeli adımlar için birer ışık, hedeflere ulaşmada belirlenecek yöntemler için paha biçilmez doneler niteliğindedir. Verilerin doğru şekilde kayıt altına alınması ile doğru planlamaların oluşturulabileceği bir gerçektir.

Kurumumuzun da, inşaat sektörünün içerisinde bulunduğu durumu doğru değerlendirebilmesi, geleceğe dönük doğru öngörülerde ve önerilerde bulunabilmesi, üyesini, yatırımcıları ve halkı doğru yönlendirebilmesi adına, ilgili makamlardan aldığı verilerin gerekli detaylarda ve belli standartlarda olması gerekmektedir.

İzin makamları, günümüz itibarıyla kendi koşulları ve imkanları doğrultusunda, kendilerine has kayıt sistemlerine sahiptirler. Dolayısıyla veri oluşturma yöntemleri de farklılıklar göstermektedir. Kayıt sistemlerindeki kriterlerin aynı olmaması, elde etmeyi hedeflediğimiz istatistikî bilgilerin, bu kitapçığa yansıyabildiği kadarı ile sınırlı kalmasına neden olmuştur.

KTİMB olarak temennimiz, inşaat sektöründe daha detaylı analizlerinin yapılabilmesine olanak sağlayacak verilerin elde edilebilmesidir. Atıl kalmış ve tamamlanmamış inşaatların kesin envanteri, inşaat yapılan toplam arazi alanı, toplam inşaat alanı, kat seviyelerine göre inşaat türleri, kullanım şekillerine göre inşaat türleri ve sayıları, yapılan inşaatların alan büyüklükleri, inşaat yapılan veya yapılmayan tüm yerleşim yerleri, izin makamlarına devredilen yeşil alanlar ve bunların nasıl değerlendirildikleri gibi verilere ulaşma hedefimizi tam anlamıyla gerçekleştirememiş bulunmaktayız. İzin makamlarımızın kayıt standartları yükseltilmediği ve homojen bir yapıya kavuşturulamadığı sürece, çalışmalarımızın arzu edilen seviyede gerçekleşmesi mümkün olmayacaktır.

Hedefimiz, ilgili izin makamları ile koordineli bir çalışma ortamı yaratarak, sektörel verilerimizin belirli bir standartta, eksiksiz, doğru ve homojen olmasını sağlamaktır. İleriye dönük doğru planlamaların yapılabilmesinin temelinin, doğru verilere sahip olmaktan geçtiği inancındayız.

BU KİTAPÇIKTAKİ BİLGİLER İLE BUNLAR IŞIĞINDA OLUŞTURULMUŞ TABLO VE GRAFİKLER, İLGİLİ İZİN MAKAMLARINDAN ALINMIŞ OLAN VERİLER TEMELİNDE HAZIRLANMIŞTIR.

DOSYA SAYISI OLARAK İFADE EDİLEN BİLGİ, İNŞAAT İZİNİ İÇİN BAŞVURULAN DOSYALARI ANLATMAKTADIR VE HER DOSYANIN İÇERDİĞİ İNŞAAT MİKTARI DEĞİŞKENDİR. KİMİ DOSYALAR İÇERİSİNDE PEK ÇOK SAYIDA KONUT İNŞAATI BARINDIRIRKEN, KİMİLERİ DE TEK BİR ADET KONUT İÇİN DÜZENLENMİŞ BULUNMAKTADIR.



3. YAPI DENETİMİ UYGULAMASI ÖZET VERİLERİ

Ocak 2014 tarihinden beri öncelikle Lefkoşa’da başlatılan Bina Güvenliği ve Yapı Denetimi Uygulaması, izin makamlarınca gerekli denetimler yapılarak onay verilen İnşaat Ruhsatlandırma, Tasdik ve Mesleki Kontrollük Prensipleri çerçevesinde “Denetimli İşe Başlama” uygulaması devreye girmiştir.

153/2013 sayılı Belediye Meclisi kararı ile Ocak 2014’ten itibaren Lefkoşa Türk Belediyesi, Y(K-1)402-2015 sayılı ve 18/02/2015 tarihli Bakanlar Kurulu Kararı ile İçişleri Bakanlığı’na bağlı tüm Kaymakamlıklar, G-88/2016 sayılı Belediye Meclisi kararı ve 02/01/2017 tarihli resmi duyuru ile Girne Belediyesi de “Bina Güvenliği ve Yapı Denetimi Uygulaması”nı sürdürmektedir.

Yakın tarihte tüm bölgelerimizde bu uygulamanın hayata geçmesi hedeflenmektedir.

Uygulama çerçevesinde, ilgili müteahhidin izin makamlarına KTİMB onaylı Müteahhitlik Belgesi’ni sunma zorunluluğu bulunmaktadır. Bu belge, ilgili müteahhidin KTİMB’ye kayıtlı olduğunu ve üyelik yükümlülüklerini eksiksiz yerine getirerek müteahhitlik yapabileceğini resmi olarak gösteren niteliktedir.

Uygulamaya alındığı ilk günden itibaren kurumumuz tarafından verilen Müteahhitlik Belgesi sayısı bölgelere göre aşağıdaki gibidir;

İzin Makamı	Adet
Lefkoşa Türk Belediyesi	354
Girne Kaymakamlığı	7
G.Mağusa Kaymakamlığı	4
Girne Belediyesi	4
Toplam	369

Tablo 1. KTİMB tarafından verilen Müteahhitlik Belgesi Verileri

4. TEŞEKKÜR

2016 yılına ait inşaat dosyaları ile ilgili kayıt ve verilerini kurumumuzla paylaşarak 2016 Yılı Veri Bankası Kitapçığı'nın oluşturulmasına katkı sağlayan İçişleri Bakanlığı'na bağlı Kaymakamlıklar ve İlçe Belediyeleri;

- Lefkoşa Kaymakamlığı İmar Birimi
- G.Mağusa Kaymakamlığı İmar Birimi
- Girne Kaymakamlığı İmar Birimi
- Y.İskele Kaymakamlığı İmar Birimi
- Lefkoşa Türk Belediyesi İmar Birimi
- G.Mağusa Belediyesi İmar Birimi
- Girne Belediyesi İmar Birimi
- Gönyeli Belediyesi İmar Birimi
- Güzelyurt Belediyesi İmar Birimi
- Lefke Belediyesi İmar Birimi

yetkilileri ve çalışanları ile lojistik katkılarından dolayı İnşaat Encümeni'ne teşekkür ederiz...

5. YAYIN KURULU

KTİMB Yönetim Kurulu
Cafer GÜRCAFER – Başkan
Meriç ERÜLKÜ – Astbaşkan
Halil ÖNCÜLAY – Yazman
Redif NUREL – Sayman
Taşkın ÜREL – Faal Üye
Erdoğan BEKİROĞLU – Faal Üye
Ceyhun TUNALI – Faal Üye
Erim KANLIADA – Yedek Üye
Arda Alp GÜREL – Yedek Üye

Veri Kayıt – İmar ve Şehir Planlama Bölümü
Asil BERKUT – Bölüm Sorumlusu
Fazıl TANERİ – Mimar

Hazırlayan
Fazıl TANERİ – Mimar

Koordinatör
Erdim ORAS – Genel Sekreter
Pınar ATIL – Kurumsal Süreç Sorumlusu

Tasarım ve Baskı
Print House Trade Ltd.
5 Avanos Sokak, Küçük Sanayi
Gazi Mağusa, KKTC.
Tel : 0392 366 6777
info@kozansoy.com



Kıbrıs Türk İnşaat Mühendisleri Birliđi

2013 - 2016 DÖNEMİNE AİT İNŞAAT VERİLERİ

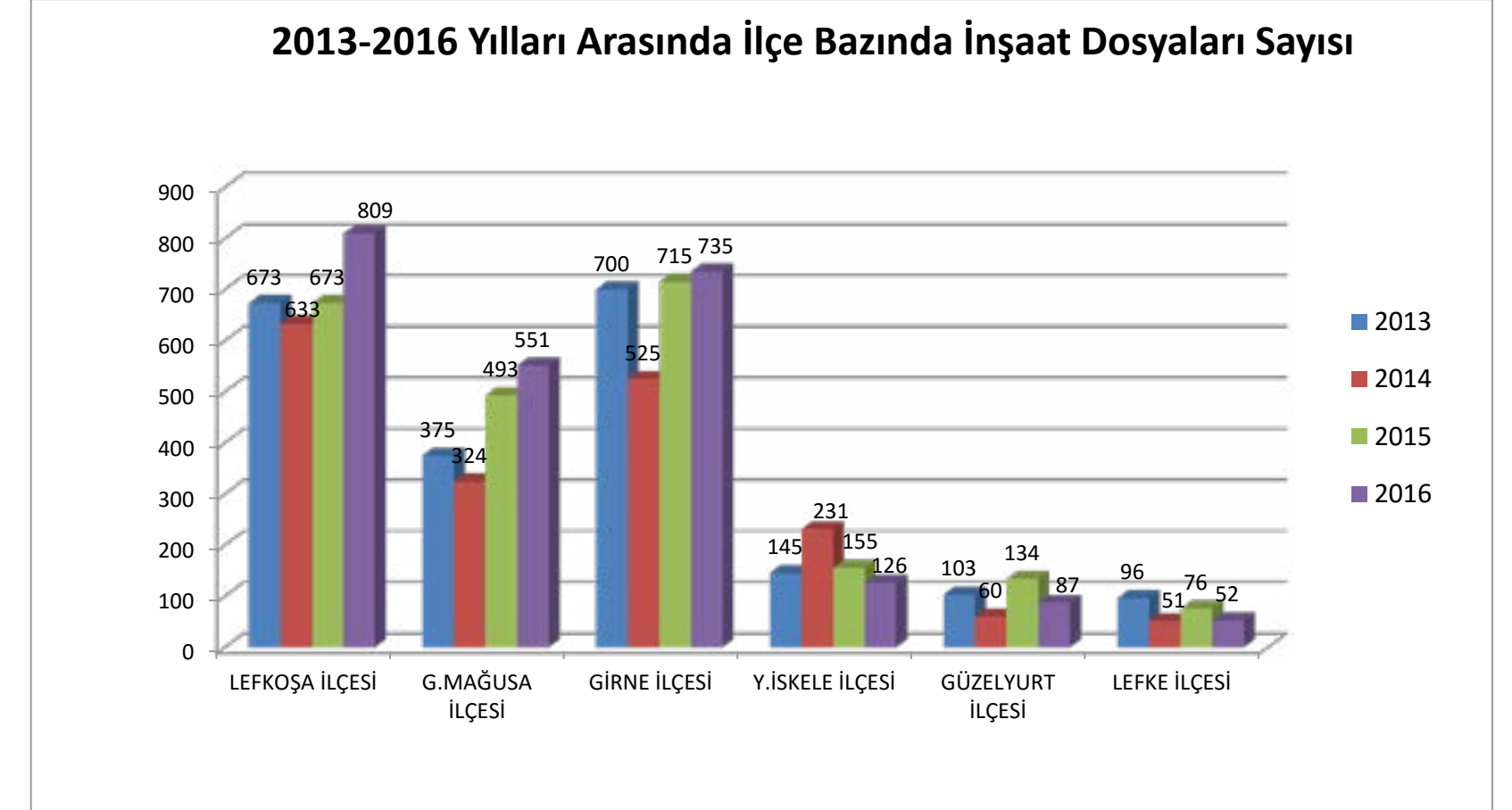


6. SON 4 YILA GENEL BİR BAKIŞ

Tabloda görüldüğü üzere Lefkoşa, Mağusa ve Girne ilçelerinde 4 yıl sürecinde her yıl genel bir artış görülürken bu üç ana ilçede ve Güzelurt ile Lefke'de 2014 yılında bir düşüş gözlemlenmiştir. Toplam 6 ilçeden yalnızca Y.İskele'de 2014'te artış olup, 2015 ve 2016 yıllarında buradaki dosya sayısı düşmüştür. Güzelyurt ve Lefke ilçelerinde ise 2014'te azalan dosya sayısı 2015'te yeniden yükselmiş, buna rağmen 2016 yılında ise bu sayı tekrardan azalmıştır.

2013-2016 yıllarını kapsayan dönemde 2014 yılı haricinde her yıl kaydedilen toplam dosya sayısı artış göstermiş, ve 2013'te 2092 olan bu rakam 2014'te 1828'e düşmüş, 2015 ve 2016 yıllarında ise sırasıyla 2246 ve 2360'a yükselmiştir.

Yıl bazında incelendiğinde, 2013-2016 arasında en düşük dosya sayısına sahip üç ilçenin değişmeyerek sırasıyla Y.İskele, Güzelyurt ve Lefke olduğu görülmektedir. En çok açılan dosya sayısında 2013 ve 2015 yıllarında başı çeken ilçe Girne olarak görülürken, 2014 ve 2016 yıllarında bu durum Lefkoşa olarak değişmiş, G.Mağusa ilçesi ise tüm yıllarda üçüncü sırada seyretmiştir. G.Mağusa, dört yılda onu takip eden dördüncü sıradaki İskele ilçesinin ortalama 2,9 katı dosya almıştır.

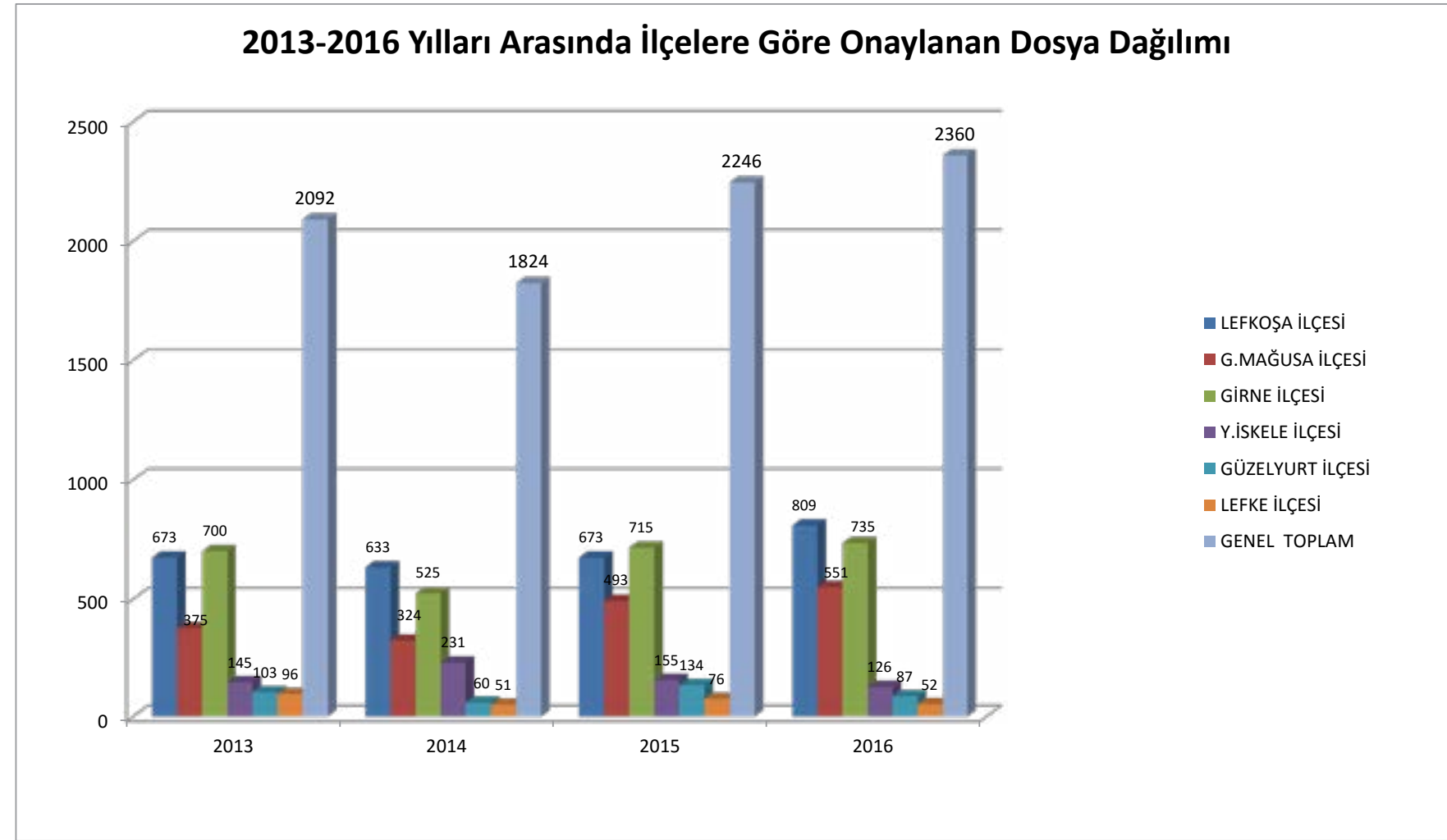


Tablo 2. 2013-2016 Yılları Arasında İlçe Bazında İnşaat Dosyaları Sayısı

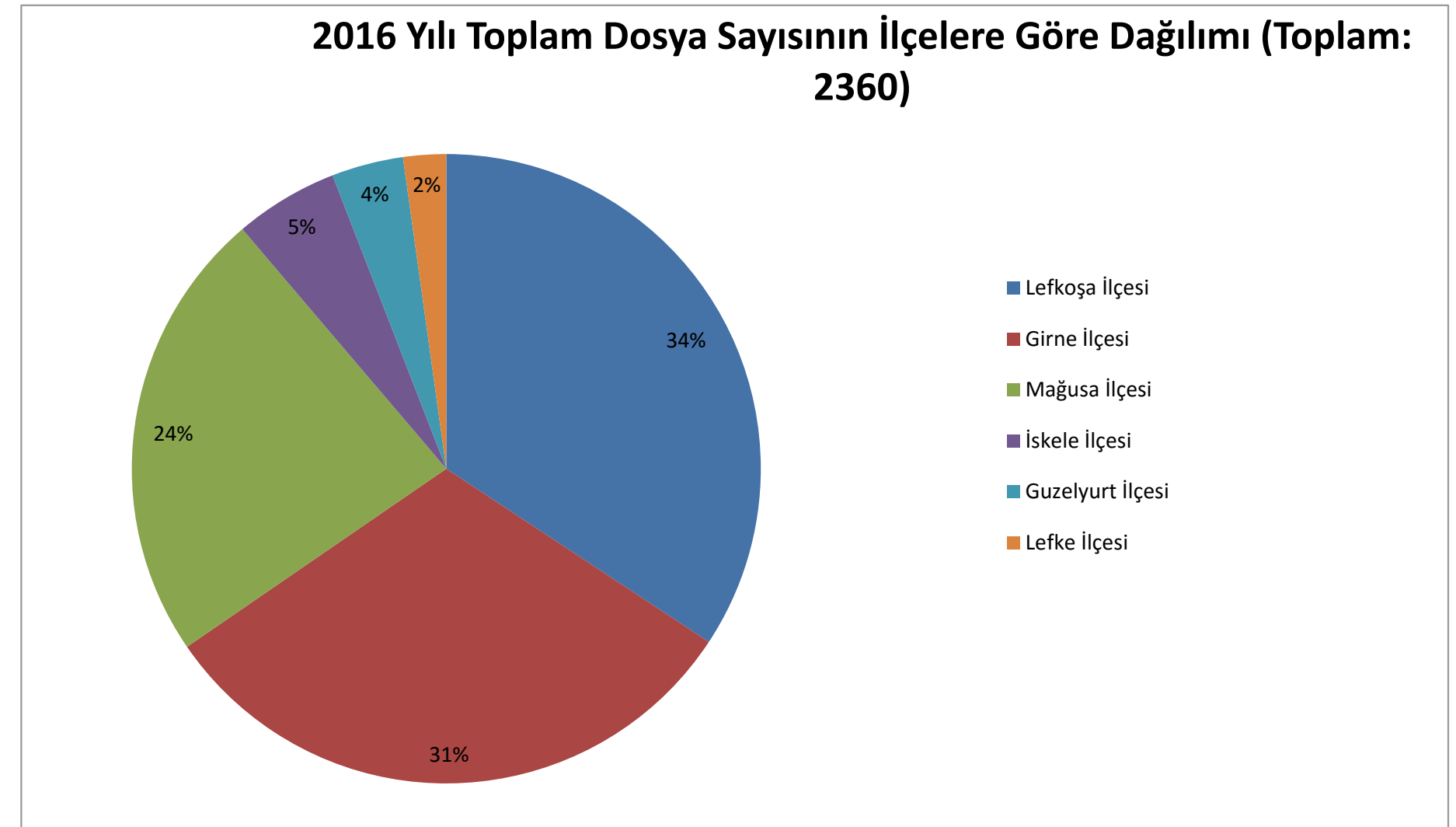
7. 2016 YILININ İLÇELERE GÖRE ANALİZİ

Yalnız 2016 yılına bakıldığında toplam 2360 dosyanın 3'te 2'si gibi yüksek bir oranın Lefkoşa(809) ve Girne (735) ilçelerinden çıktığı görülmektedir. En düşük dosya sayısına sahip 3 ilçe olan İskele (126), Güzelyurt (87) ve Lefke'nin (52) toplamının (%11), 3. Sırada olan G.Mağusa (551) ilçesinin yarısından az olduğu dikkat çekmektedir.

Bir önceki yılda çıkan dosya sayısındaki farklılıklara bakıldığında Lefkoşa ilçesinde 136, Girne ilçesinde 58, G.Mağusa Belediyesi'nde 20 dosyalık bir artış, Y. İskele'de 29, Güzelyurt'ta 47, Lefke'de ise 24 dosyalık bir düşüş kaydedilmiştir. Oran olarak hesaplandığında ise Lefkoşa'da %20.2, Girne'de %11.8, Mağusa'da %2.8'lik bir artış; Y.İskele'de %18.7, Güzelyurt'ta %35, Lefke'de ise %31.6'lık bir düşüş görülmektedir. Bu hesaplara göre en az fark G.Mağusa'daki artış olup, en yüksek farklar Güzelyurt ve Lefke bölgelerindeki radikal düşüşlerdir. Özellikle G.Mağusa ve Lefke'de artan üniversite ve/veya öğrenci sayısı göz önüne bulundurulduğunda bu oranların sebepleri incelemeye değerdir.



Tablo 3. 2013-2016 Yılları Arasında İlçelere Göre Onaylanan Dosya Dağılımı



Tablo 4. 2016 Yılı Toplam Dosya Sayısının İlçelere Göre Dağılımı

Lefkoşa



7.1. Lefkoşa İlçesi Durum Analizi

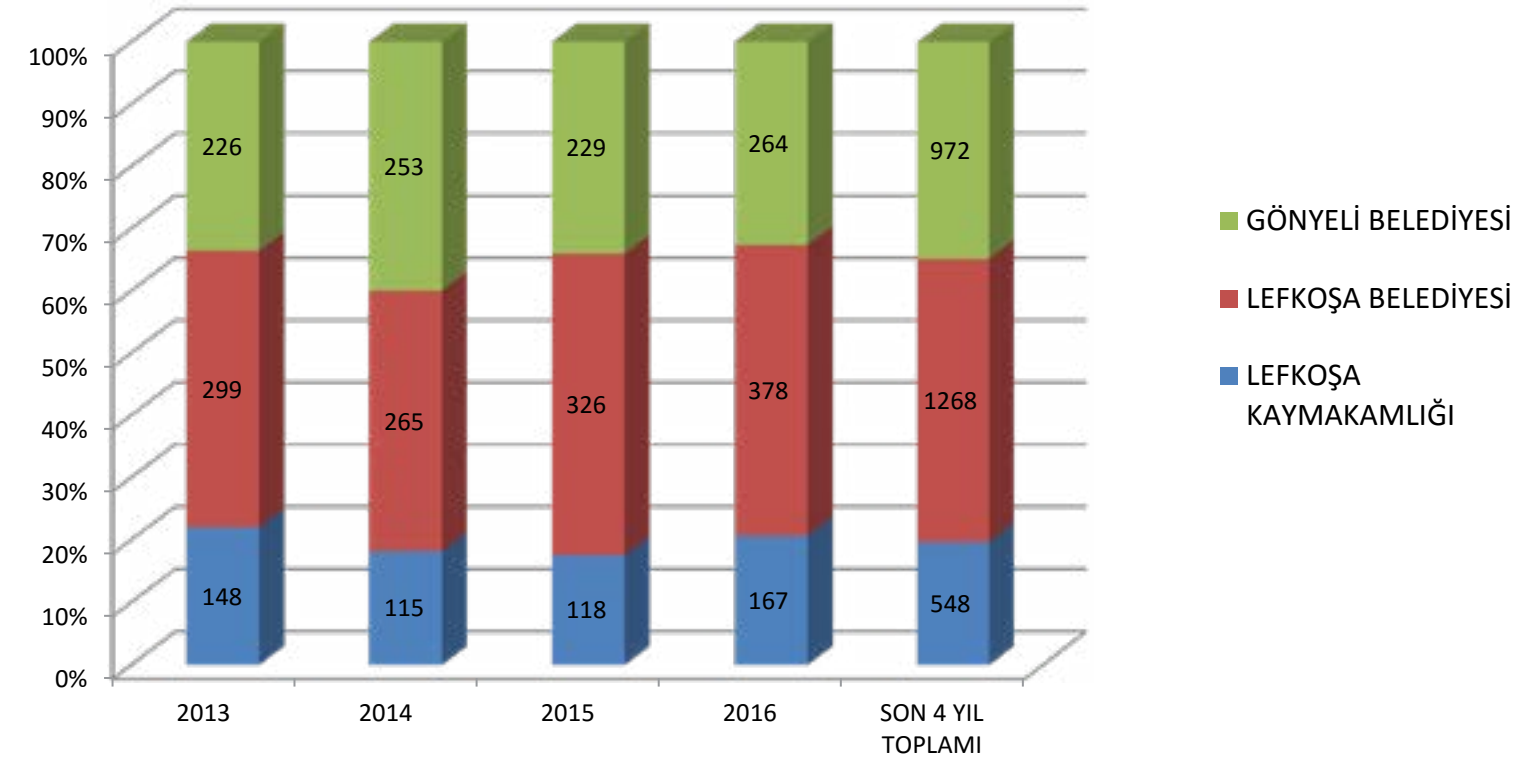
Lefkoşa İlçesi'ndeki dosyalar 3 ayrı izin merciiden çıkmakta olup bunlar Gönyeli Belediyesi, Lefkoşa Belediyesi ve Lefkoşa Kaymakamlığı'dır. Son 4 yılın toplamına bakıldığında dosya sayıları çoktan aza Lefkoşa Belediyesi (1268), Gönyeli Belediyesi (972) ve Lefkoşa Kaymakamlığı (548) şeklinde sıralanmıştır.

2016 yılında, en çok dosyanın çıktığı ve toplam dosya sayısının %34'ünü oluşturan Lefkoşa ilçesinde 2013-2015 yıllarında 630-670 arası seyreden dosya sayısı yaklaşık 136 adet, yani %20'lik bir artış görülerek 809'a yükselmiştir.

Lefkoşa'ya bağlı 2 belediye ve kaymakamlık arasında son 4 yıldır en çok dosyayı Lefkoşa Belediyesi çıkarırken en az dosyayı çıkaran taraf Lefkoşa Kaymakamlığı olmuştur. Toplam dosya sayısında 2014 yılındaki düşüş Lefkoşa Belediyesi ve Lefkoşa Kaymakamlığı'nda görülürken o yılda Gönyeli belediyesinin çıkardığı dosya sayısında bir artış görülerek 226'dan 253'e çıkmıştır. Fakat 2015 yılında Gönyeli Belediyesi'nin dosyalarında %9,5'lik bir azalma görülürken Lefkoşa Belediyesi ve Lefkoşa Kaymakamlığı'nda sırasıyla %23 ve %2.6'lık artışlar gözlemlenmiştir. 2016 yılında ise bir önceki yıla kıyasla Lefkoşa ilçesi'ne bağlı üç kısımda da artışlar görülmüş ve Gönyeli Belediyesi'nde %15.3 ve Lefkoşa Belediye'sinde %14.11, en radikal şekilde de Lefkoşa Kaymakamlığı'nda %41.5 oranlarında olmuştur.

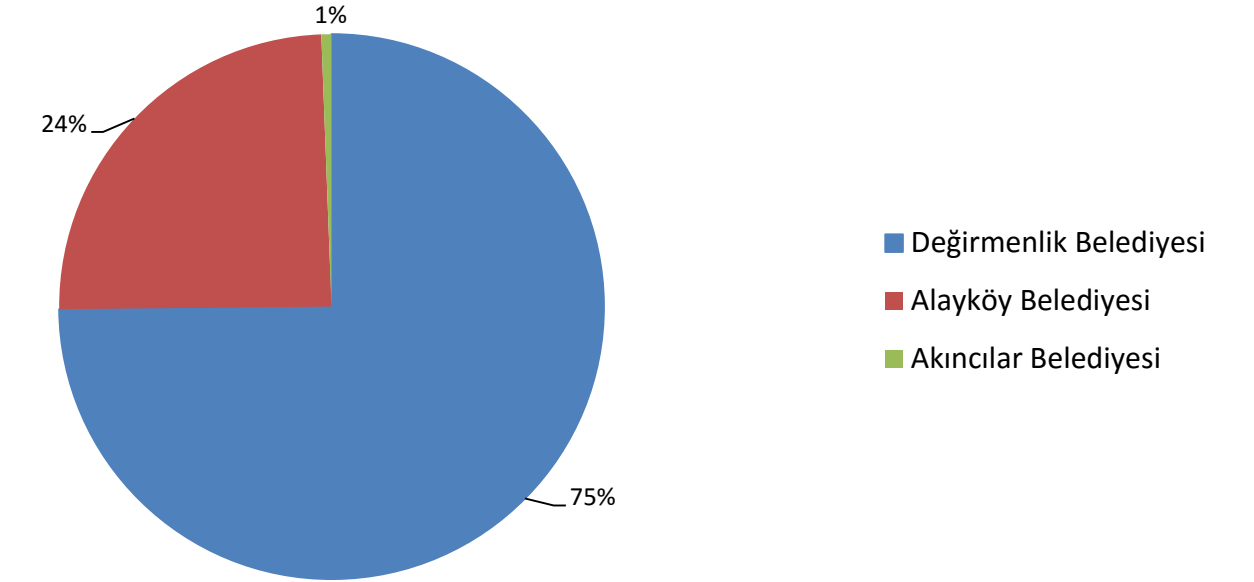
Kaymakamlığa ait dosyaların belediyelere göre dağılımı tablodaki gibidir:

Son 4 Yılda Lefkoşa İlçesinden Çıkan Dosyaların Kaymakamlık ve Belediyelere Göre Dağılımı



Tablo 5. Son 4 Yılda Lefkoşa İlçesinden Çıkan Dosyaların Kaymakamlık ve Belediyelere Göre Dağılımı

2016 Yılında Lefkoşa Kaymakamlığı'na Ait Dosyaların Belediyelere Göre Dağılımı (Toplam: 167)



Tablo 6. 2016 Yılında Lefkoşa Kaymakamlığı'na Ait Dosyaların Belediyelere Göre Dağılımı

Lefkoşa Kaymakamlığı'na bağlı olup inşaat dosyası onaylama yetkisine sahip belediyeler Değirmenlik, Alayköy ve Akıncılar Belediyesidir. Kaymakamlık'tan çıkan toplam 167 dosyanın 3'te 2'si Değirmenlik Belediyesi'nden çıkarken Akıncılar Belediyesi'nin bu toplamdaki oranı yalnızca %1'dir.

Girne



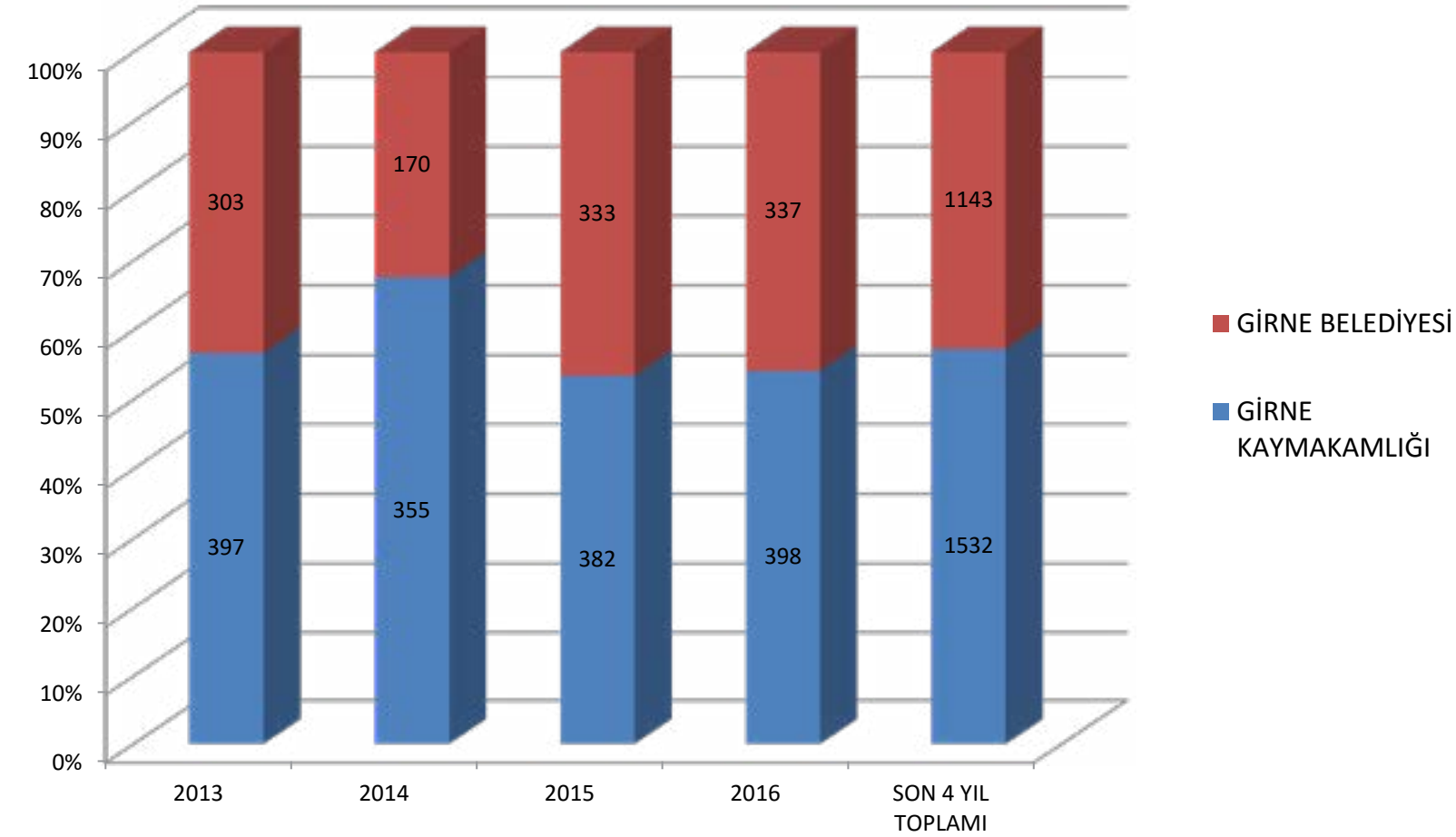
7.2. Girne İlçesi Durum Analizi

Son 4 yıldır en çok dosyayı çıkaran ilçe olarak Lefkoşa ile yarış içinde olan Girne Belediyesi geçtiğimiz yıl birinci sıradayken 2016'daki toplam dosya sayısının %31'ini onaylayarak ikinci sırada kalmıştır. Girne'de yine 2015'e kıyasla yalnızca 20 dosyalık bir artış olmuştur ve bu da sadece %2.8'lik bir artış anlamına gelmektedir. Girne'de inşaat dosyası onaylama yetkisine sahip merciler Girne Belediyesi ve Girne Kaymakamlığı'dır.

Çıkan dosyaların son dört yılda ortalama %52 oranında Kaymakamlık'tan geldiği görülmektedir. Yalnız 2014 yılında bunun en yüksekte, %68 oranında seyrettiği görülürken, son 4 yılın toplamında bu oranın %57 olduğu hesaplanmıştır.

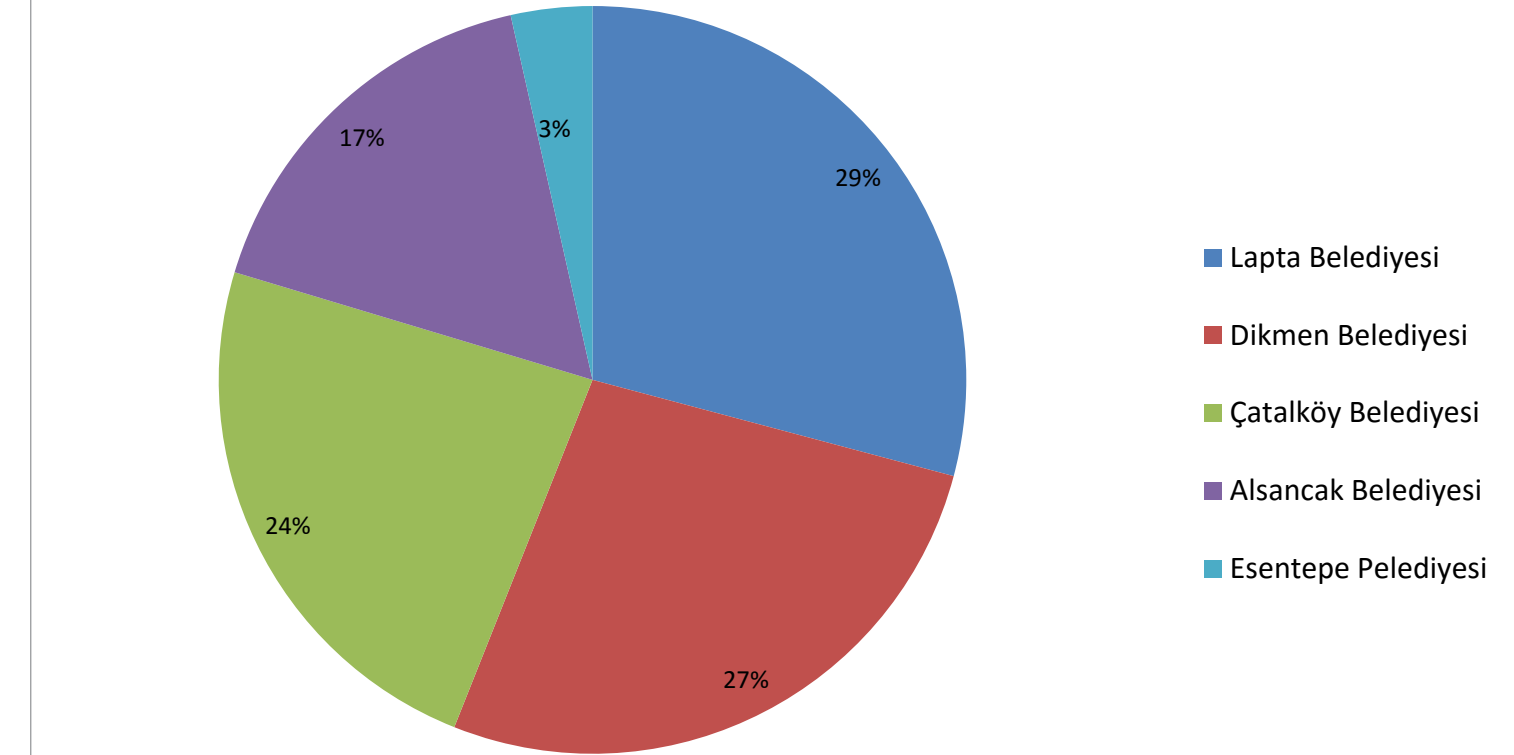
Girne Kaymakamlığınca 2016 yılında onaylanan toplam 398 dosyanın belediyelere göre dağılımı şu şekildedir: Lapta Belediyesi (%29), Dikmen Belediyesi (%27), Çatalköy Belediyesi (%24), Alsancak Belediyesi (%17) ve Esentepe Belediyesi (%3).

Son 4 Yılda Girne İlçesinden Çıkan Dosyaların Kaymakamlık Ve Belediyelere Göre Dağılımı



Tablo 7. Son 4 Yılda Girne İlçesinden Çıkan Dosyaların Kaymakamlık Ve Belediyelere Göre Dağılımı

2016 Yılında Girne Kaymakamlığı'na Bağlı Belediyelerden Gelen Dosya Sayısı (Toplam: 398)



Tablo 8. 2016 Yılında Girne Kaymakamlığı'na Bağlı Belediyelerden Gelen Dosya Sayısı

Gazimağusa



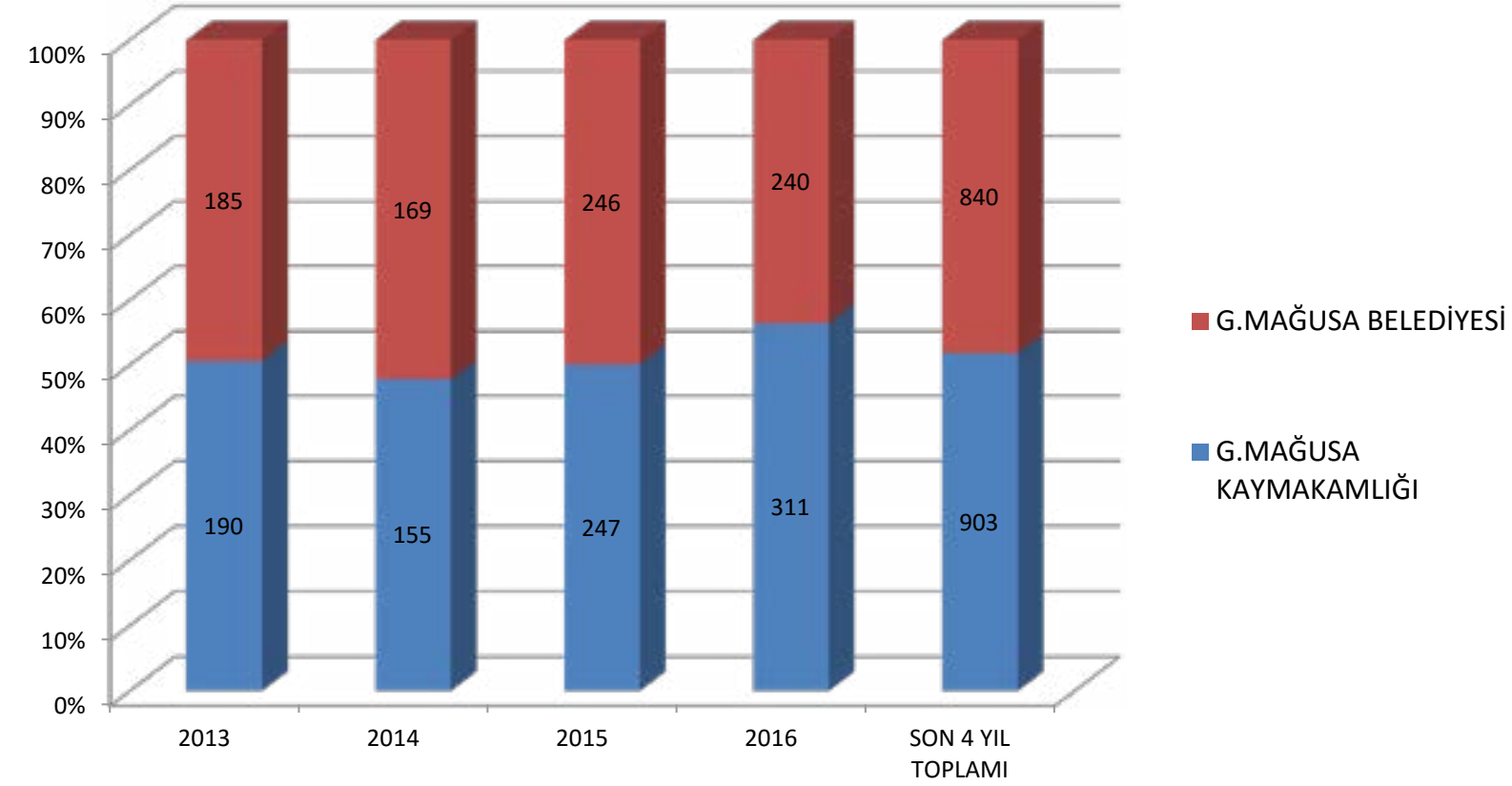
7.3. Gazimağusa İlçesi Durum Analizi

G.Mağusa ilçesinde inşaat dosyalarına onay verme yetkisine sahip merciiler Girne ilçesine benzer şekilde G.Mağusa Belediyesi ve G.Mağusa Kaymakamlığıdır. 2016 yılı toplam inşaat ruhsatlarının %24'ünü oluşturan ilçede 2015 yılına kıyasla 58 dosyalık, yani %11,8'lik bir artış olmuştur.

G.Mağusa ilçesinden çıkan dosya sayıları 2013-2015 yılları arasında belediye ve kaymakamlık arasında hemen hemen eşit dağılmış olmasına karşın 2016 yılında kaymakamlıktan çıkan dosya oranında bir artış görülmüş ve yaklaşık %56'ya yükselmiştir. Geçtiğimiz yılda Gazi Mağusa Kaymakamlığı'na bağlı belediyelerden çıkan dosyaların dağılımı aşağıda anlatıldığı gibidir:

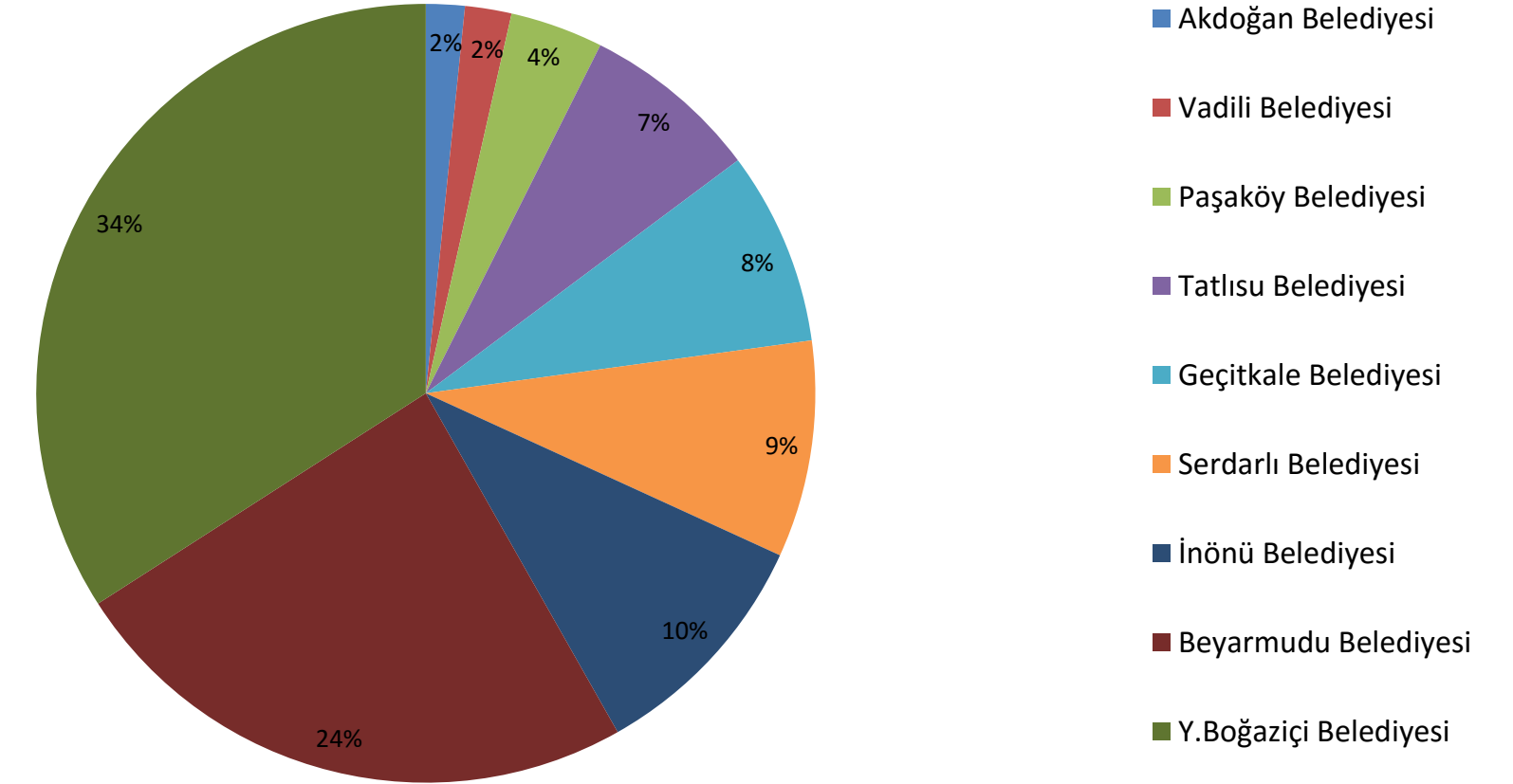
Lefkoşa Kaymakamlığı'na kıyasla G.Mağusa Belediyesi'ne bağlı 9 Belediye bulunmaktadır. 2016 yılında Kaymakamlıkça onaylanan 311 adet dosyanın bu Belediyelere göre dağılımı şu şekildedir: Y. Boğaziçi Belediyesi (%34), Beyarmudu Belediyesi (%24), İnönü Belediyesi (%10), Serdarlı Belediyesi (%9), Geçitkale Belediyesi (%8), Tatlısu Belediyesi (%7), Paşaköy Belediyesi (%4), Vadili Belediyesi (%2) ve Akdoğan Belediyesi (%2). En büyük orana sahip ilk iki Belediye olan Y. Boğaziçi ve Beyarmudu Belediyesi'nden çıkan dosya sayısı, toplamın yarısından fazla olup 181 dosyaya tekabül etmektedir.

Son 4 Yılda G.Mağusa İlçesinden Çıkan Dosyaların Kaymakamlık Ve Belediyelere Göre Dağılımı



Tablo 9. Son 4 Yılda G.Mağusa İlçesinden Çıkan Dosyaların Kaymakamlık Ve Belediyelere Göre Dağılımı

2016 Yılında G. Mağusa Kaymakamlığı'na Bağlı Belediyelerden Gelen Dosya Sayısı (Toplam:311)



Tablo 10. 2016 Yılında G. Mağusa Kaymakamlığına Bağlı Belediyelerden Gelen Dosya Sayısı

Yeni İskele



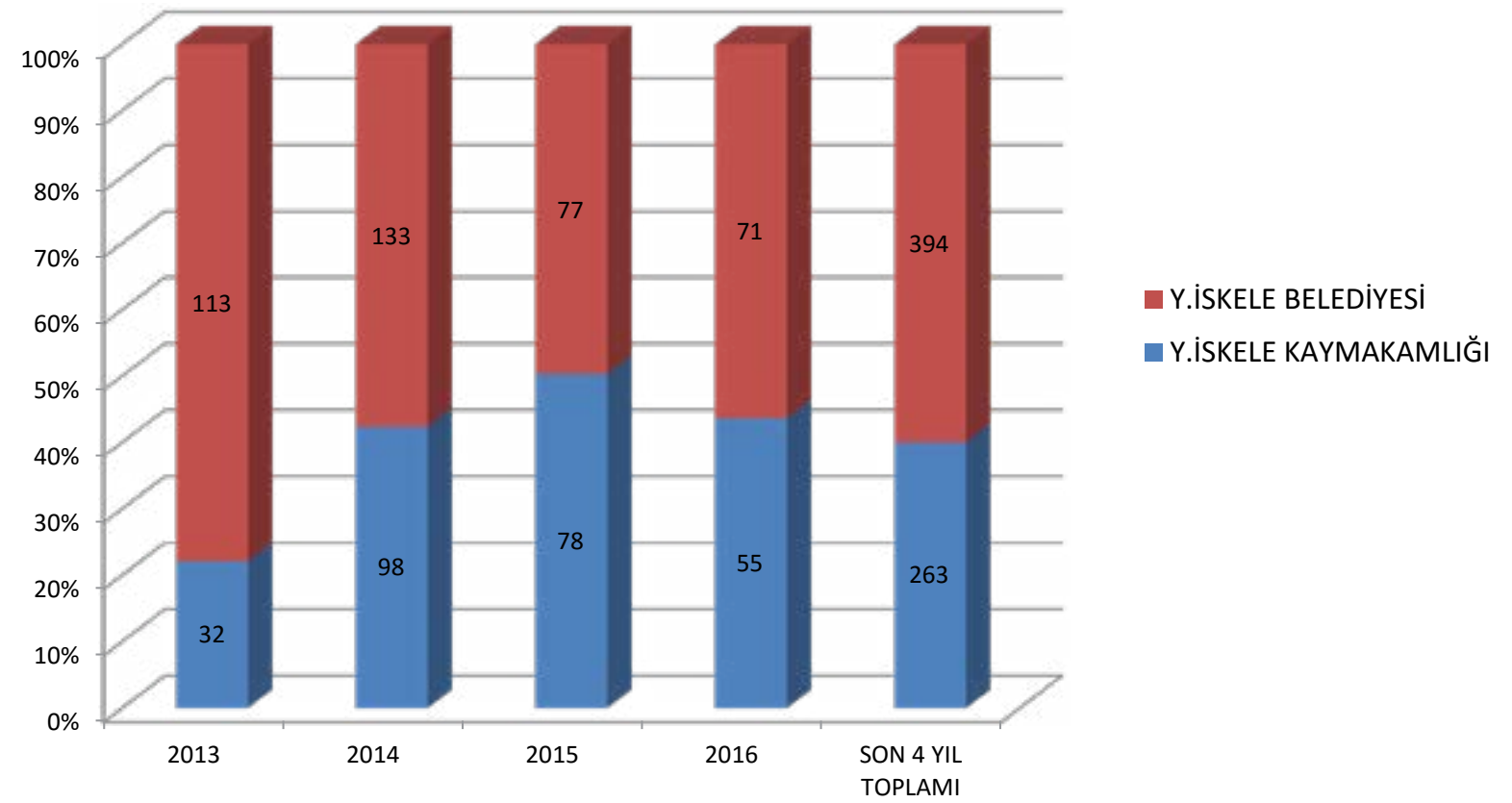
7.4. Yeni İskele İlçesi Durum Analizi

Son dört yıldır altı ilçe arasında en çok dosya sayısını çıkaran dördüncü ilçe pozisyonunu koruyan Y. İskele 3. Sıradaki G.Mağusa'dan ortalama 2,9 kat az dosya onaylamaktadır. Fakat bu durumun ülkede yaşanan son gelişmeler ve İskele bölgesinde kurulması hedeflenen üniversiteler ile yapılması planlanan yurtlar göz önünde bulundurularak 2017-2018 yıllarında ciddi oranda artması beklenmektedir. 2016'da 126 adet dosyanın çıktığı Y. İskele, bu yıla ait toplam dosya sayısının %5'ini oluşturmaktadır. Buna rağmen kendi içerisinde geçen yıla kıyasla dosya sayısında %18.7'lik bir düşüş olmuştur.

Y. İskele ilçesinde G.Mağusa ve Girne'den farklı olarak dosya oranı kaymakamlığa kıyasla İlçe Belediyesi'nde daha yüksektir. Fakat kaymakamlıktan çıkan dosyalar 2013 yılından sonra sırasıyla %20 ve %8'lik bir artış göstererek 2015 yılında %50'ye ulaşmış, 2016 yılında ise yeniden düşerek %44 olmuştur. Son 4 yıla bakıldığında ise Belediye'nin %60 oranı ile önde olduğu görülmüştür.

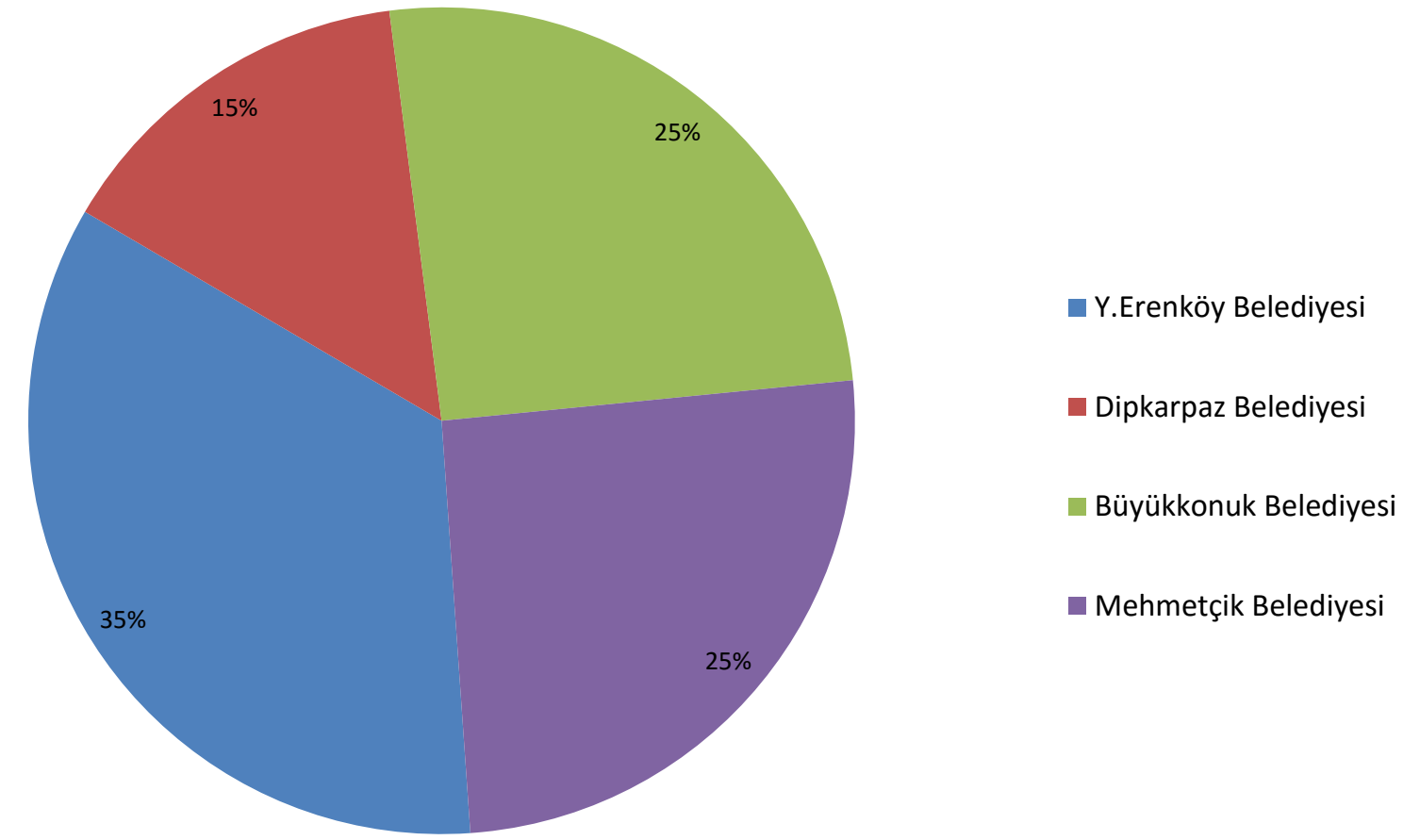
Y.İskele Kaymakamlığı'na bağlı dört belediye'nin 2016'da çıkan dosyalardaki payı şu şekildedir: Y.Erenköy Belediyesi (%35), Mehmetçik Belediyesi (%25), Büyükkonuk Belediyesi (%25) ve Dipkarpaz Belediyesi (%15).

Son 4 Yılda Y. İskele İlçesinden Çıkan Dosyaların Kaymakamlık Ve Belediyelere Göre Dağılımı



Tablo 11. Son 4 Yılda Y. İskele İlçesinden Çıkan Dosyaların Kaymakamlık Ve Belediyelere Göre Dağılımı

2016 Yılında Y. İskele Kaymakamlığı'na Bağlı Belediyelerden Gelen Dosya Sayısı (Toplam: 55)



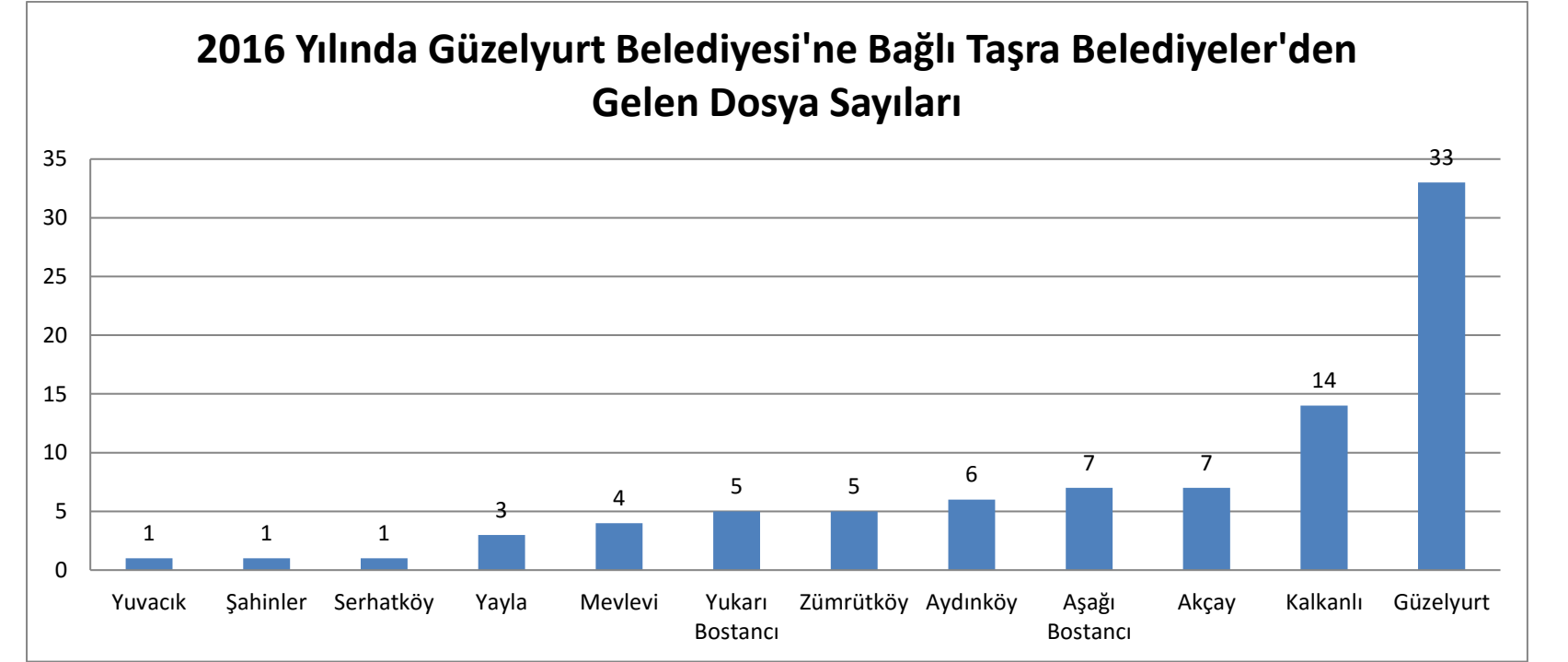
Tablo 12. 2016 Yılında Y. İskele Kaymakamlığı'na Bağlı Belediyelerden Gelen Dosya Sayısı

Güzelyurt



7.5. Güzelyurt İlçesi Durum Analizi

Güzelyurt ilçesi son dört yıldır dosya onaylayan ilçeler arasından beşinci sırasını korumaktadır. 2016 yılındaki oranı 87 dosya ile yalnızca %4'tür. Diğer 4 ilçeden farklı olarak Güzelyurt'a bağlı kaymakamlıklar bulunmakta, ve yetkili merciler Güzelyurt'a bağlı köy ve kasabaların taşra belediyeleridir. 2016 yılında Yuvacık, Şahinler ve Serhatköy'den 1, Yayla'dan 3, Mevlevi'den 4, Bostancı ve Zümrütköy'den 5, Aydıncöy'den 6, Aşağı Bostancı ve Akçay'dan 7, Kalkanlı'da bunların iki katı, 14 adet, ve Güzelyurt'tan Kalkanlı'nın 2 katının da fazlası olarak 33 adet dosya çıkmıştır.



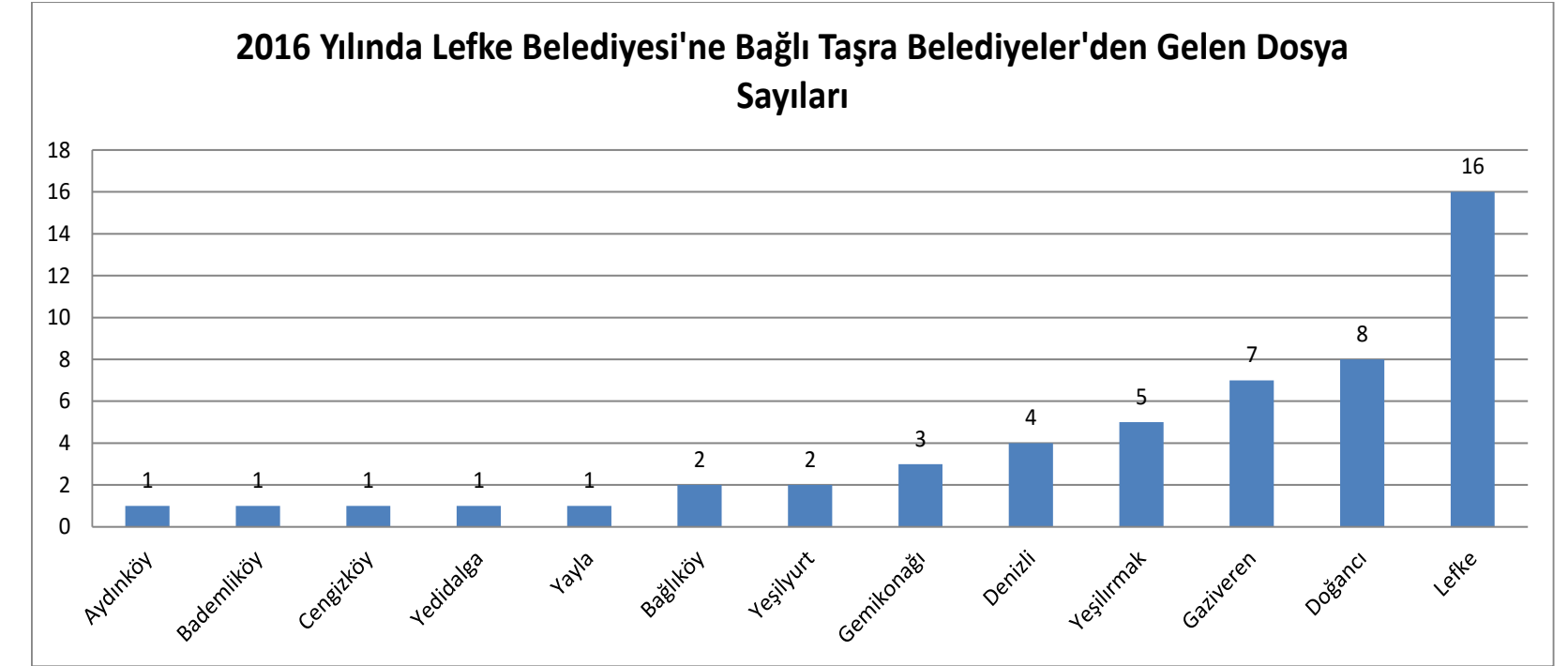
Tablo 13. 2016 Yılında Güzelyurt Belediyesi'ne Bağlı Taşra Belediyeler'den Gelen Dosya Sayıları



Lefke

7.6. Lefke İlçesi Durum Analizi

Her yıl en az dosya sayısını çıkaran Lefke ilçesinin 2016 yılındaki dosya oranı 52 dosya ile %2'dir. Geçen yıla kıyasla bu ilçede de Y.İskele ve Güzelyurt gibi bir düşüş yaşanmıştır ve %31.6' oranındadır. Yine Güzelyurt'a benzer şekilde buradaki onay mercileri kaymakamlıklar değil, ana belediyeye bağlı taşra belediyelerdir. 13 adet taşra belediye den Aydıncık, Bademliköy, Cengizköy, Yedidalga ve Yayla'dan sadece 1 dosya, Bağlıköy ve Yeşilyurt'tan 2, Gemikonağı'ndan 3, Denizli'den 4, Yeşilirmak'tan 5, Gaziveren'den 7, Doğancı'dan 8, ve Lefke'den onun 2 katı oranında, 16 adet dosya çıkmıştır.



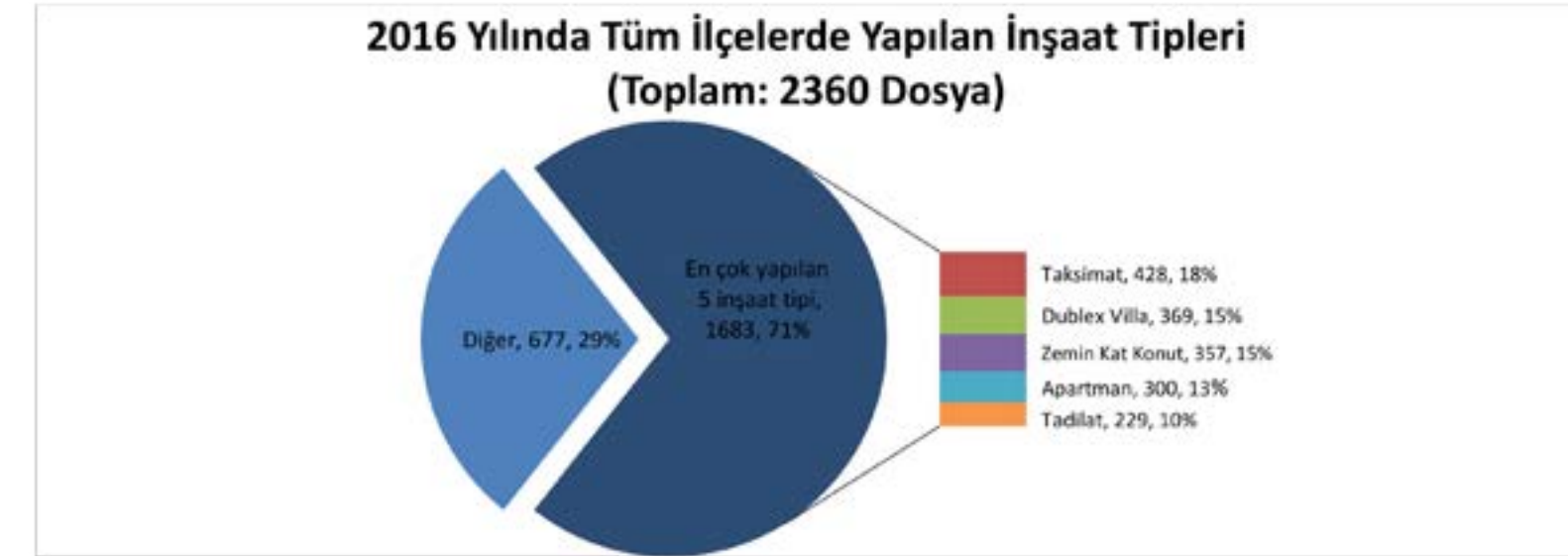
Tablo 14. 2016 Yılında Lefke Belediyesi'ne Bağlı Taşra Belediyeler'de Gele Dosya Sayıları

2016 YILINA AİT DOSYALARIN İNŞAAT TİPLERİNE GÖRE ANALİZİ



8. 2016 YILINDA ONAYLANAN DOSYALARIN İNŞAAT TİPLERİNE GÖRE ANALİZİ

2016 yılında resmi makamlarca kayıt altına alınan 2360 dosya arasında 32 farkı inşaat tipi ortaya çıkmıştır. Genel bir bakış açısıyla tüm bölgelerde yapılan inşaat tiplerinin dağılımı aşağıdaki tabloda verilmiştir. İlçeler genelinde inşaat tiplerine bakıldığında en çok yapılan 5 inşaat tipinin 1683 dosyaya dağılarak yaklaşık %71'lik bir orana sahip olduğu görülmektedir. Bu inşaat işleri Taksimat, Dublex Villa, Zemin Kat Konut, Apartman, ve tadilat olarak belirlenmiştir.

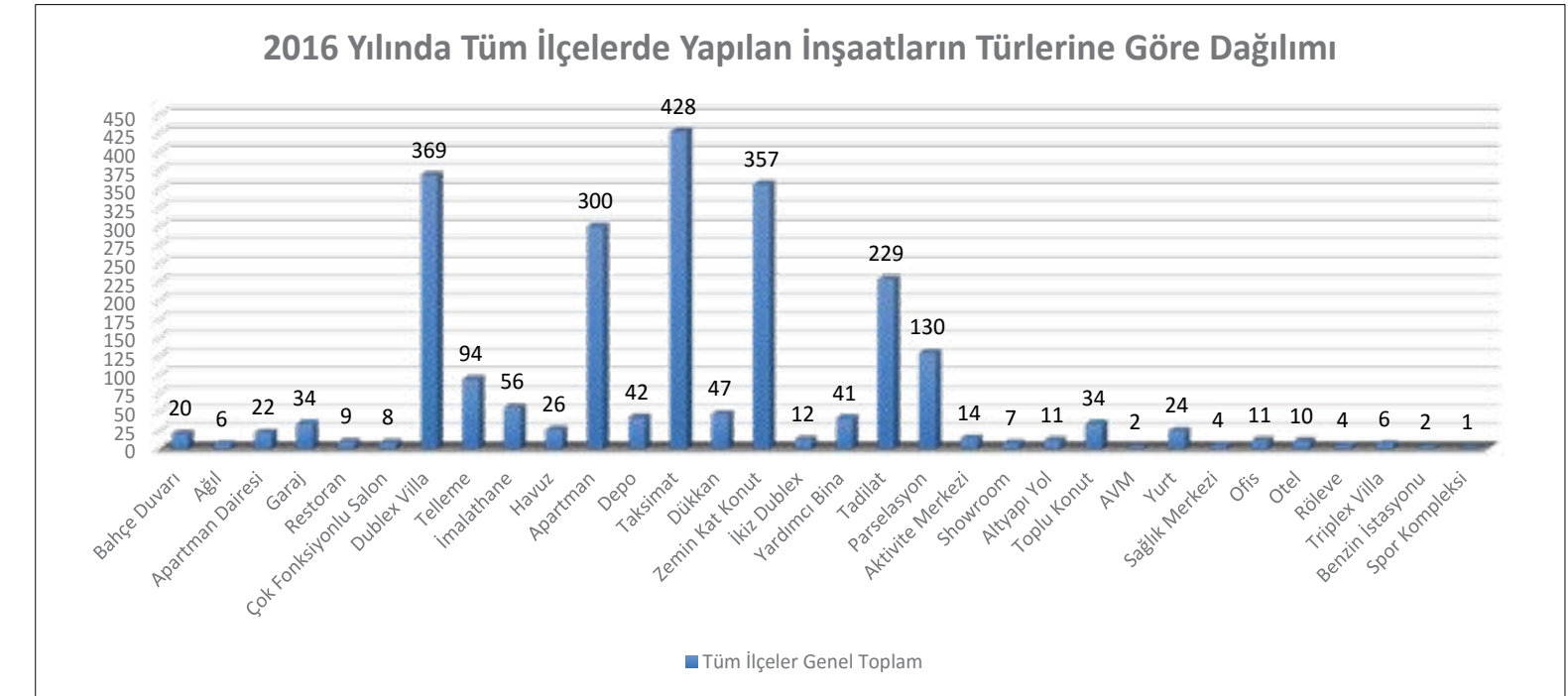


Tablo 15. 2016 Yılında Tüm İlçelerde Yapılan İnşaat Tipleri

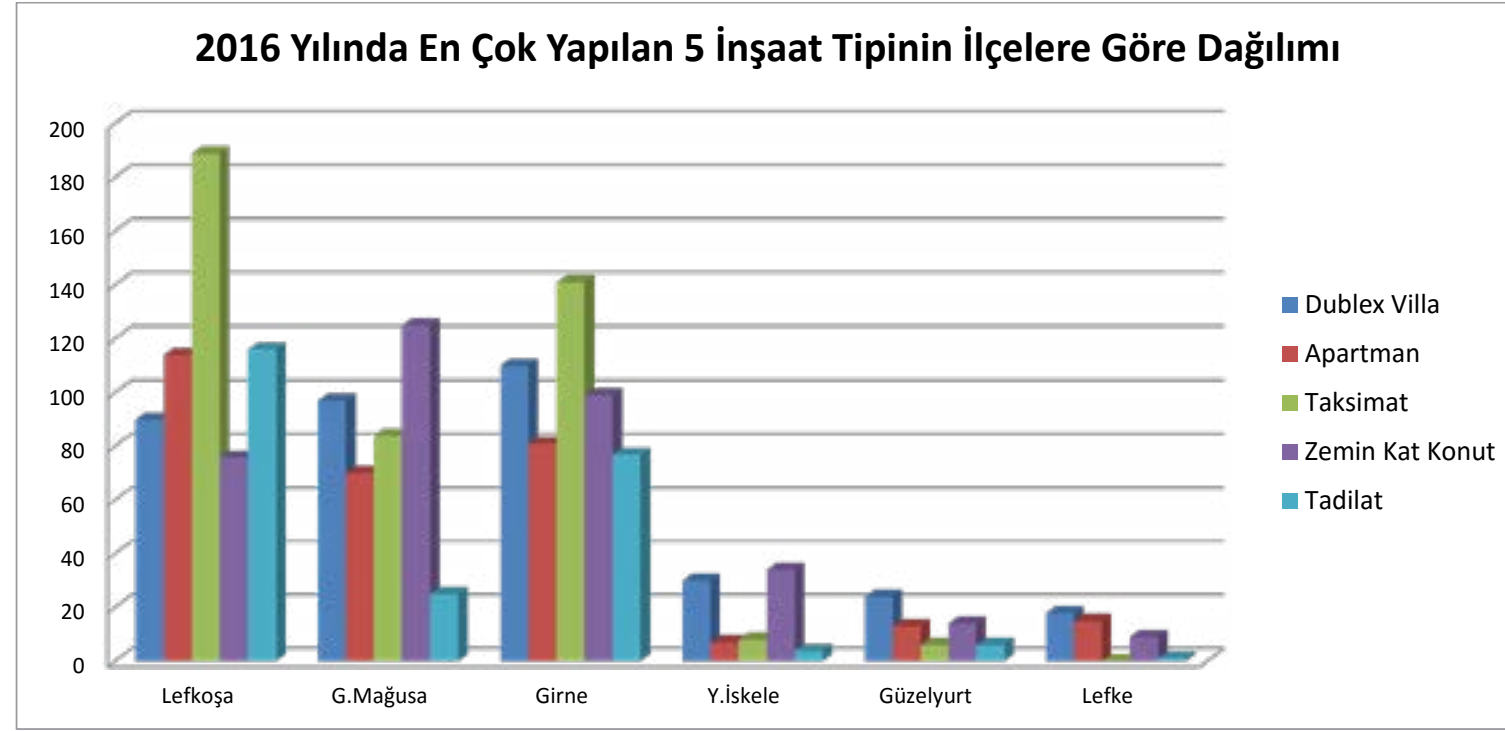
İNŞAAT TİPİ	BÖLGELER																TUM İLÇELER GENEL TOPLAM
	Lefkoşa Kaymakamlığı	Lefkoşa Belediyesi	Gönyeli Belediyesi	LEFKOŞA TOPLAM	Mağusa Kaymakamlığı	Mağusa Belediyesi	Mağusa TOPLAM	Girne Kaymakamlığı	Girne Belediyesi	GİRNE TOPLAM	İskele Kaymakamlığı	İskele Belediyesi	İSKELE TOPLAM	GÜZELYURT TOPLAM	LEFKE TOPLAM		
Bahçe Duvarı	5	-	-	5	7	-	7	4	3	7	-	1	1	-	-	20	
Ağıl	2	-	-	2	1	-	1	3	-	3	-	-	-	-	-	6	
Apartman Dairesi	2	8	-	10	1	4	5	2	4	6	-	-	-	1	22		
Garaj	5	-	2	7	12	3	15	9	-	9	-	2	2	1	34		
Restoran	-	1	-	1	4	-	4	3	-	3	-	-	-	1	9		
Çok Fonksiyonlu Salon	-	1	1	2	1	-	1	-	4	4	-	-	-	1	8		
Dublex Villa	31	21	38	90	66	31	97	77	33	110	11	19	30	24	18	369	
Telleme	20	3	6	29	13	2	15	30	5	35	5	2	7	7	1	94	
İmalathane	9	4	1	14	32	7	39	1	-	1	1	1	2	-	-	56	
Havuz	-	-	1	1	1	-	1	16	8	24	-	-	-	-	-	26	
Apartman	3	65	46	114	24	46	70	1	80	81	2	5	7	13	15	300	
Depo	9	7	2	18	9	8	17	-	-	-	2	3	5	2	-	42	
Taksimat	13	100	76	189	21	63	84	41	100	141	-	8	8	6	-	428	
Dükkan	5	3	2	10	10	6	16	5	5	10	6	0	6	3	2	47	
Zemin Kat Konut	32	18	26	76	94	31	125	92	7	99	15	19	34	14	9	357	
İkiz Dublex	1	3	6	10	1	-	1	-	-	-	-	1	1	-	-	12	
Yardımcı Bina	1	24	5	30	4	-	4	2	3	5	2	-	2	-	-	41	
Tadilat	8	88	20	116	5	20	25	41	36	77	4	-	4	6	1	229	
Parselasyon	11	20	14	45	5	2	7	50	17	67	-	3	3	8	-	130	
Aktivite Merkezi	1	-	1	2	-	3	3	5	1	6	1	2	3	-	-	14	
Showroom	1	3	-	4	-	-	-	1	2	3	-	-	-	-	-	7	
Altyapı Yol	4	-	-	4	-	-	-	4	2	6	-	1	1	-	-	11	
Toplu Konut	3	-	8	11	-	-	-	5	12	17	-	4	4	1	1	34	
AVM	1	-	-	1	-	-	-	-	1	1	-	-	-	-	-	2	
Yurt	-	5	3	8	-	10	10	-	2	2	-	-	-	2	2	24	
Sağlık Merkezi	-	1	-	1	-	-	-	-	3	3	-	-	-	-	-	4	
Ofis	-	3	1	4	-	3	3	-	3	3	1	-	1	-	-	11	
Otel	-	-	-	-	-	-	-	5	2	7	3	-	3	-	-	10	
Röleve	-	-	-	-	-	1	1	1	2	3	-	-	-	-	-	4	
Triplex Villa	-	-	4	4	-	-	-	-	2	2	-	-	-	-	-	6	
Benzin İstasyonu	-	-	-	-	-	-	-	-	-	-	2	-	2	-	-	2	
Spor Kompleksi	-	-	1	1	-	-	-	-	-	-	-	-	-	-	-	1	

Tablo 16. Tüm İnşaat Tiplerinin 2016 Yılında Bölgelere Göre Dağılımı

En çok yapılan inşaat tipi olan taksimatın İskele Kaymakamlığı ve Lefke Belediyesi'nde hiç yapılmamış olması dikkat çekmektedir. Benzer şekilde en çok yapılan işler arasında 5. Sırada yer alan tadilat işleri hakkında da İskele Belediyesi'nde hiç dosya açılmamıştır. Spor kompleksleri tüm bölgeler arasında sadece Gönyeli Belediyesi'nde yapılmış olup bir tanedir. Otel dosyaları 7 adet Girne ilçesinde 3 adet de İskele ilçesinde yapılmış olup diğer şehirlerde görülmemektedir. AVM'ler birer adet olmak üzere Lefkoşa Kaymakamlığı ve Girne Belediyesi altında dosyalanmıştır. Sağlık merkezleri de Lefkoşa ve Girne Belediyeleri tarafından izin verilmiş olup toplamda 4 adettir. G.Mağusa ilçesi hariç her ilçede toplu konut yapılmıştır. Benzin istasyonlarına ait 2 dosya da İskele Kaymakamlığınca onaylanmıştır. İskele her ilçede yurt onayı alınmış olup toplamda 24 adet mevcut dosya bulunmaktadır. En çok onaylanan inşaat tiplerinin ilçelere göre dağılımı aşağıdaki tabloda gösterdiği gibidir. İlçelerde yapılan 32 iş türünün tüm ilçelerin toplamında ve her ilçede ayrı ayrı dağılımı ise yine grafiklerde verilmiştir.

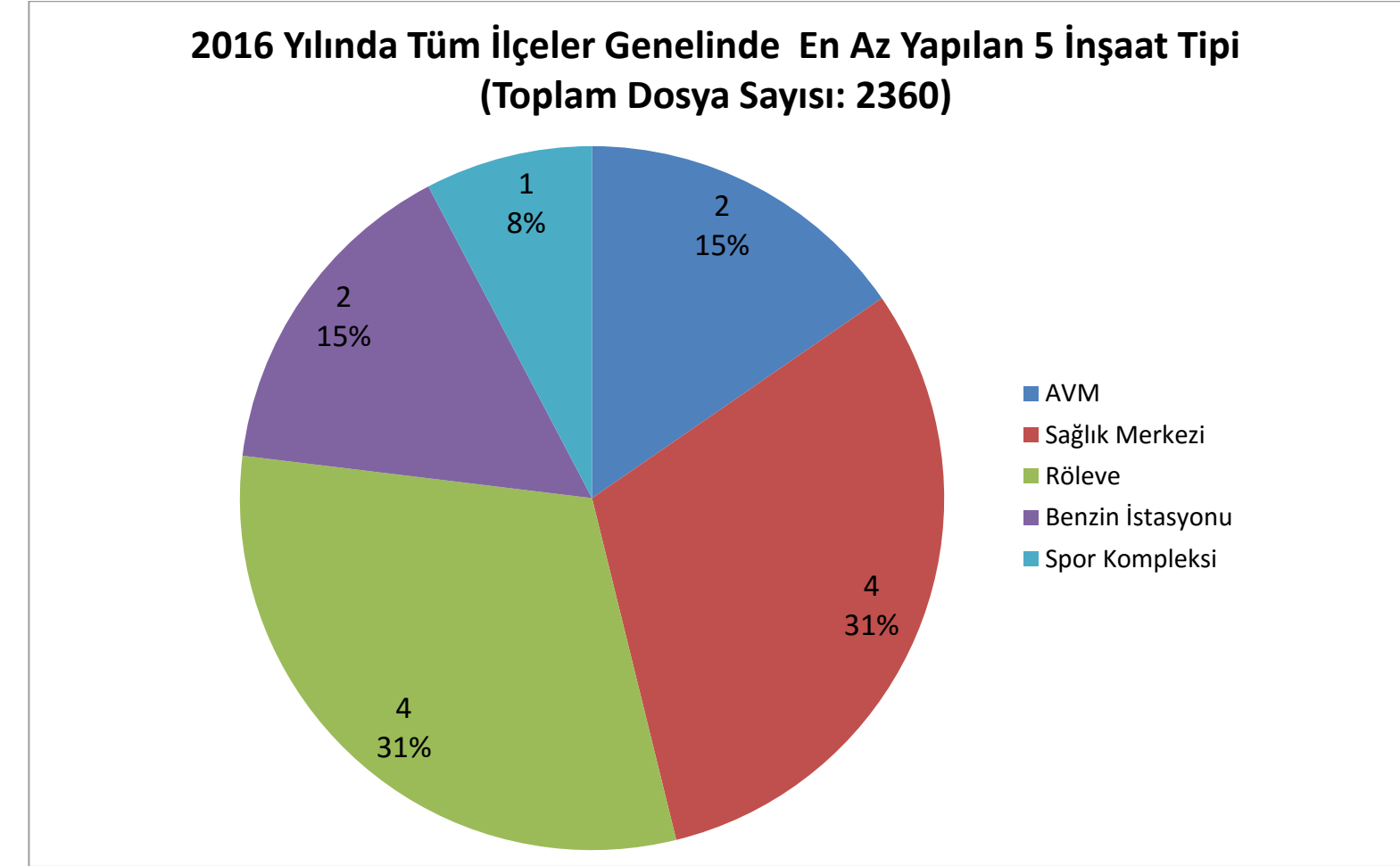


Tablo 17. 2016 Yılında Tüm İlçelerde Yapılan İnşaatların Türlerine Göre Dağılımı



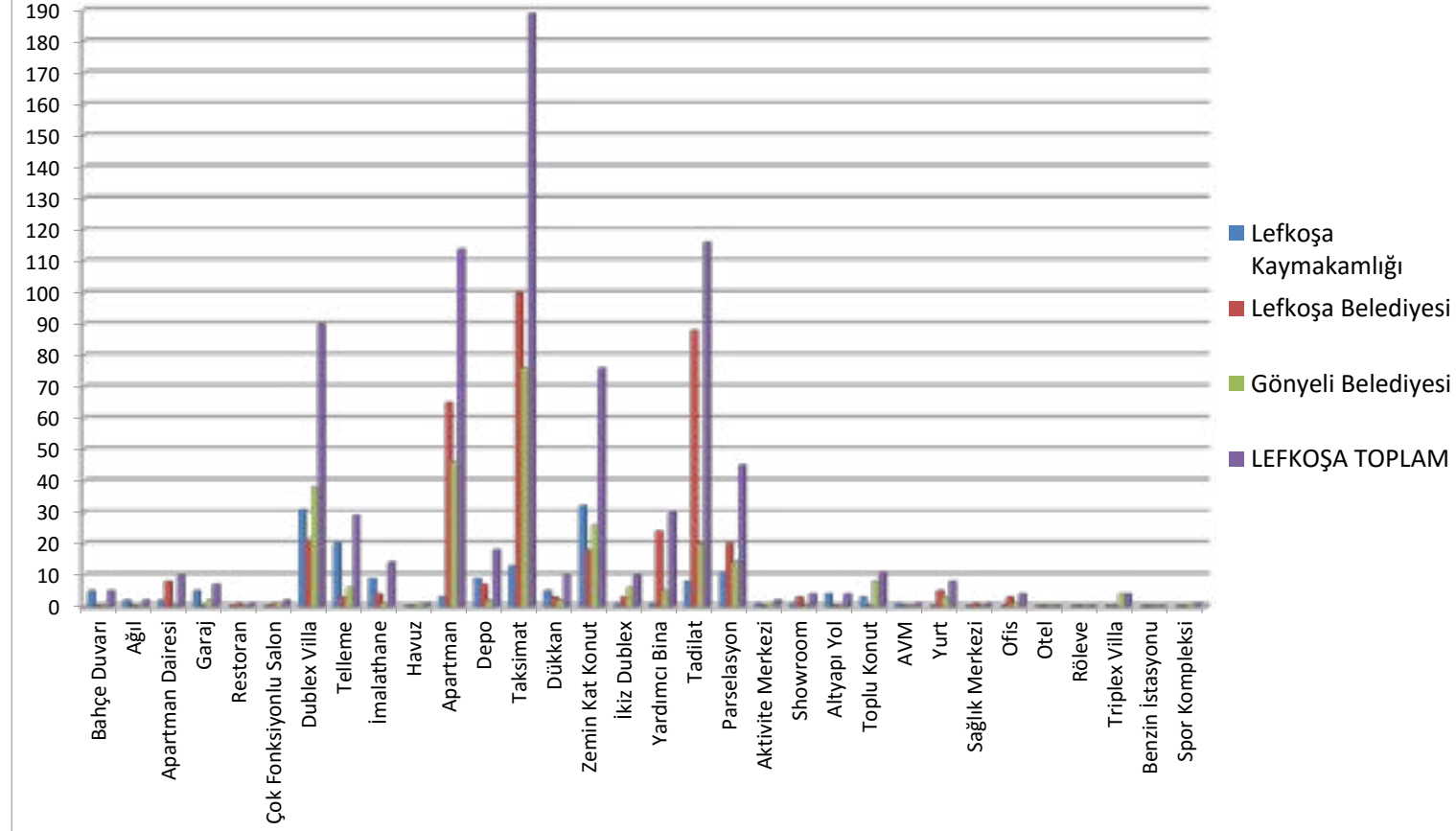
Tablo 18. 2016 Yılında En Çok Yapılan 5 İnşaat Tipinin İlçelere Göre Dağılımı

Lefkoşa ve Girne bölgelerinde en çok taksimat yapıldığı görülürken, G.Mağusa ve Y.İskelede Zemin Kat Konutların, Güzelyurt ve Lefke bölgelerinde ise en çok yapılan işin dublex villalar olduğu görülmektedir. Lefkoşa hariç tüm ilçelerde bu işler arasında en az yapılan tadilat olup, Lefkoşa'da zemin kat konuttur. En az yapılan 5 inşaat tipinin oranları ise aşağıdaki grafikte sunulmuştur:



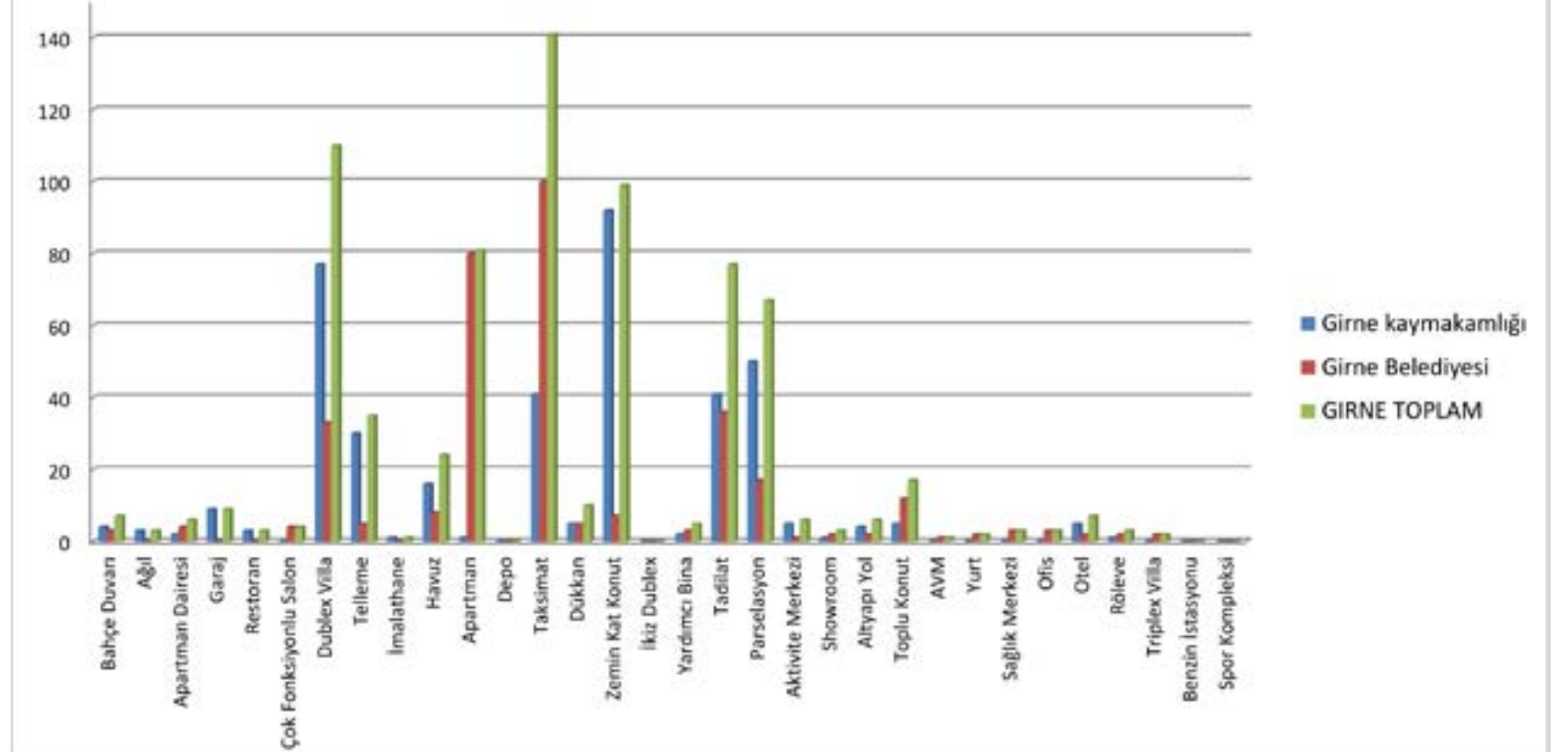
Tablo 19. 2016 Yılında Tüm İlçeler Genelinde En Az Yapılan 5 İnşaat Tipi

2016 Yılında Lefkoşa İlçesi'nde Yapılan İnşaatların Türlerine Ve Bölgelere Göre Dağılımı



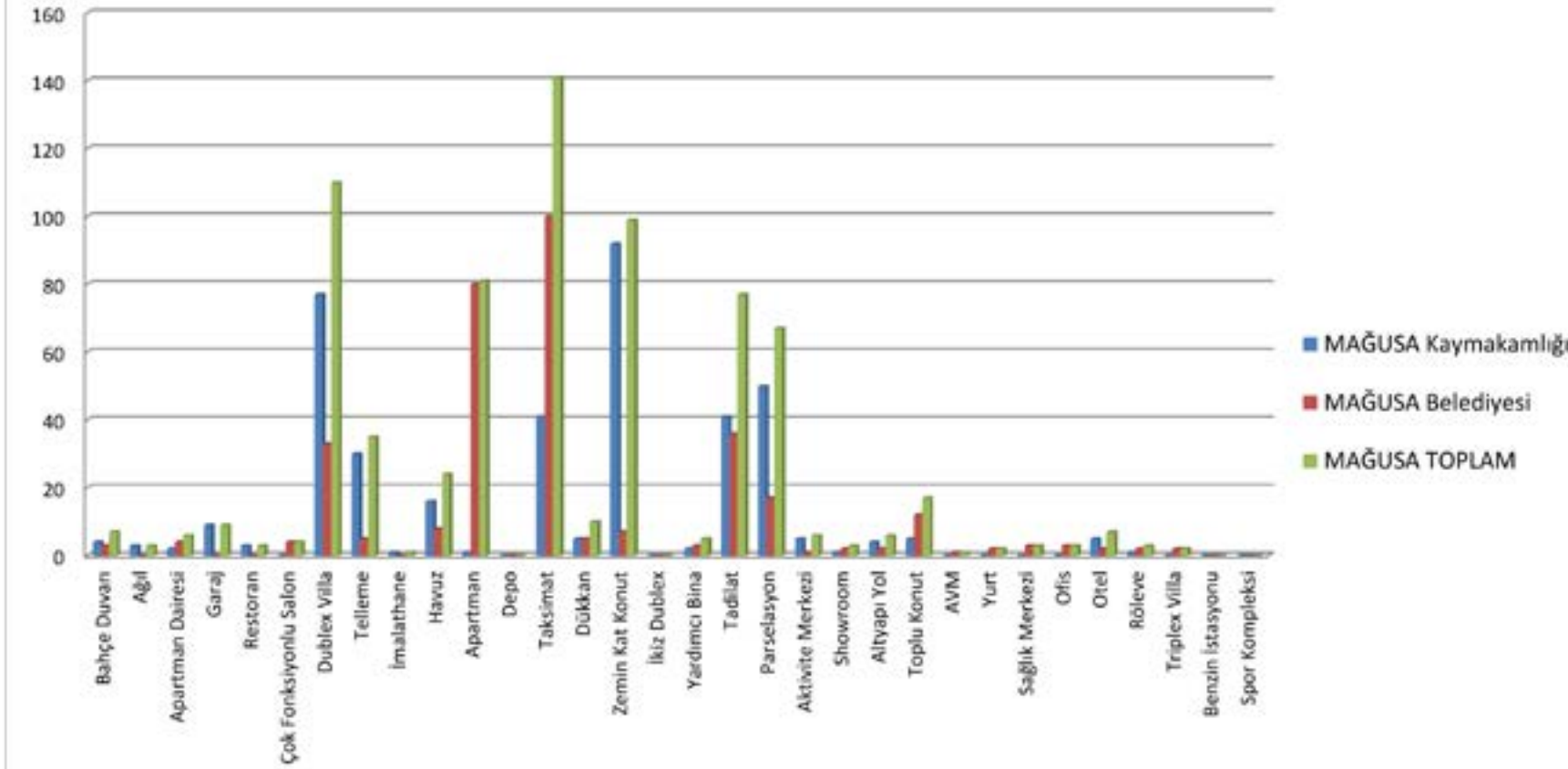
Tablo 20.2016 Yılında Lefkoşa İlçesi'nde Yapılan İnşaatların Türlerine Ve Bölgelere Göre Dağılımı

2016 Yılında Girne İlçesi'nde Yapılan İnşaatların Türlerine Ve Bölgelere Göre Dağılımı



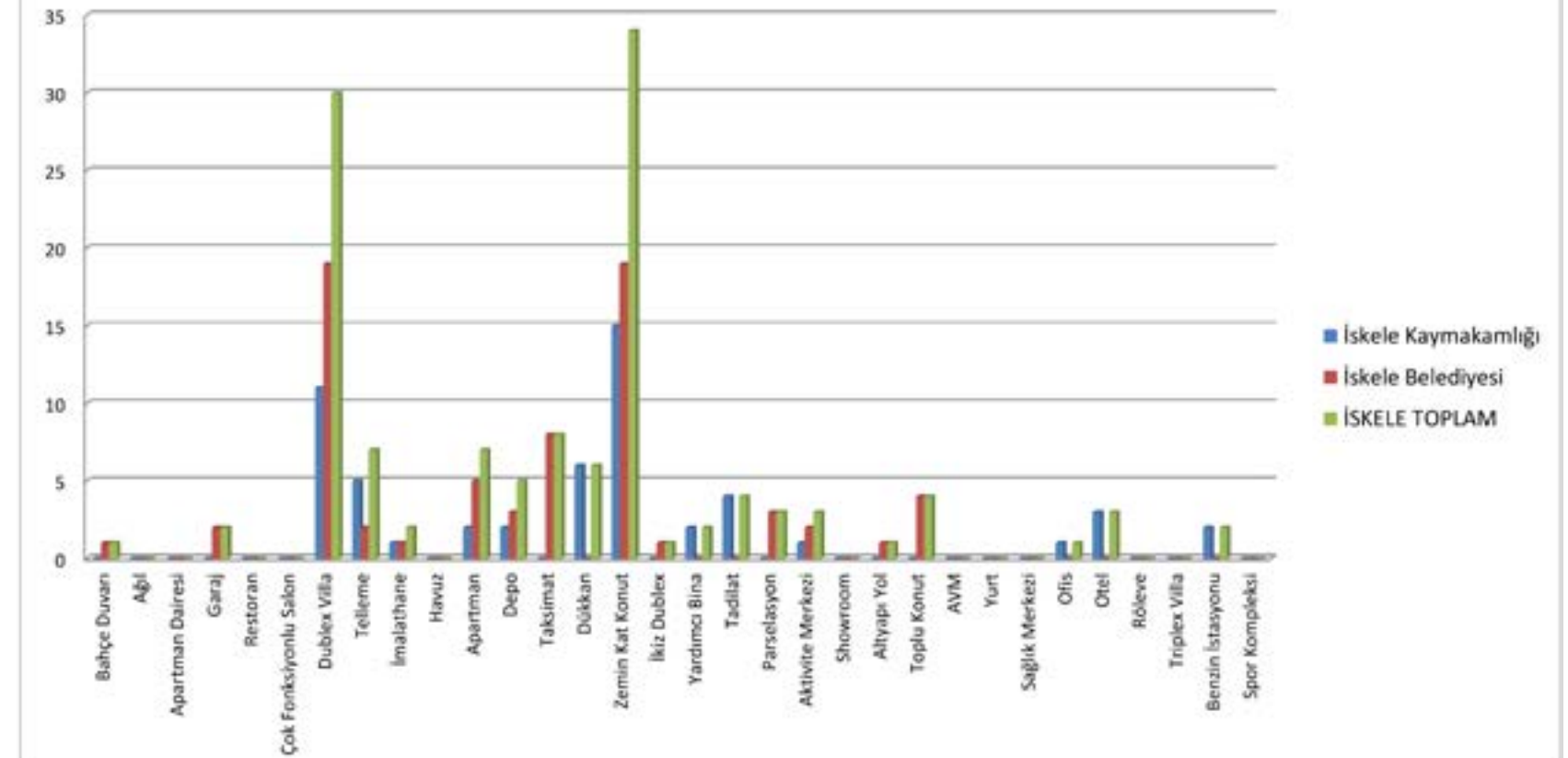
Tablo 21. 2016 Yılında Girne İlçesi'nde Yapılan İnşaatların Türlerine Ve Bölgelere Göre Dağılımı

2016 Yılında G.Mağusa İlçesi'nde Yapılan İnşaatların Türlerine Ve Bölgelere Göre Dağılımı



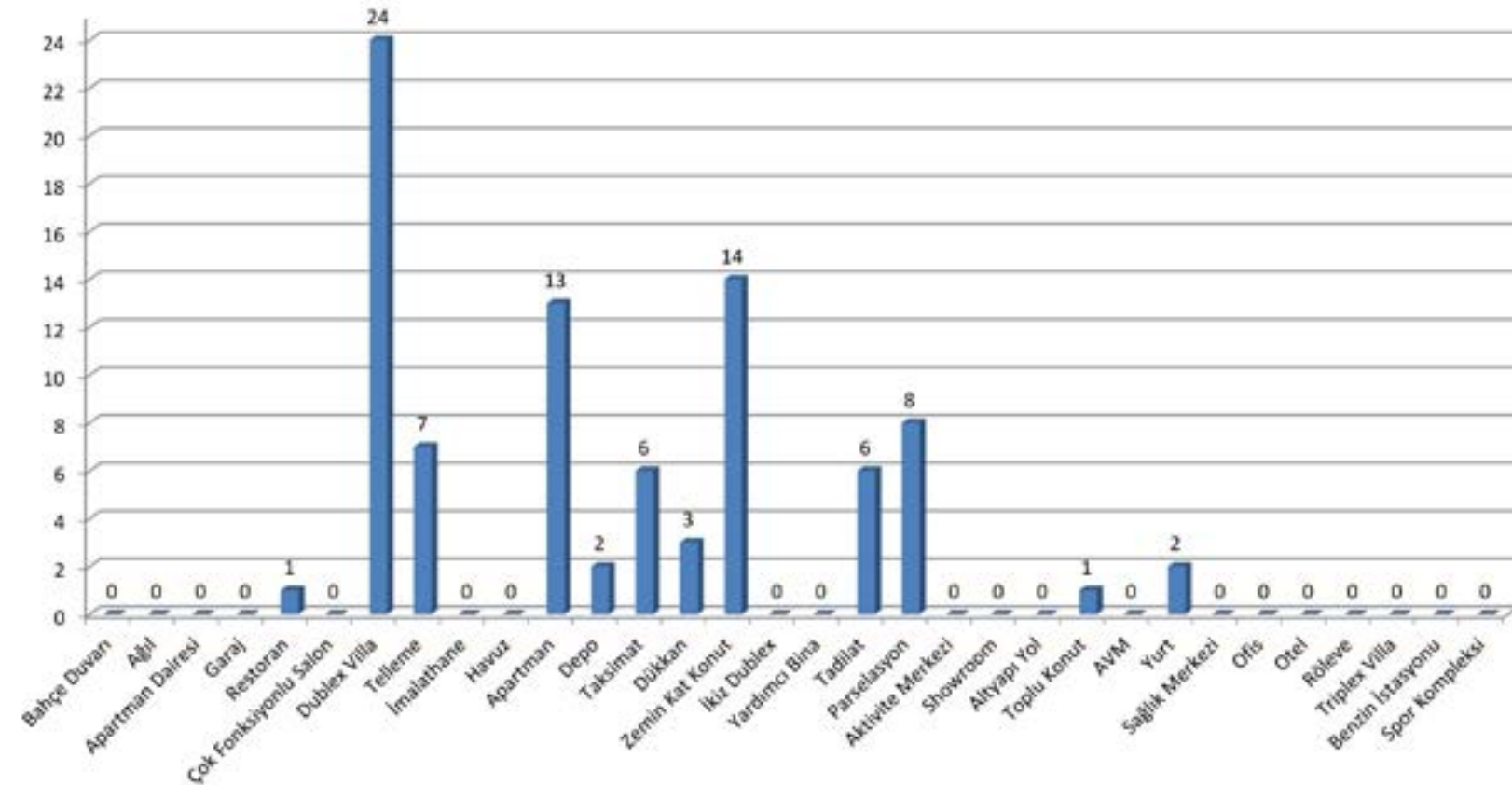
Tablo 22. 2016 Yılında G.Mağusa İlçesi'nde Yapılan İnşaatların Türlerine Ve Bölgelere Göre Dağılımı

2016 Yılında Y.İskele İlçesi'nde Yapılan İnşaatların Türlerine Ve Bölgelere Göre Dağılımı



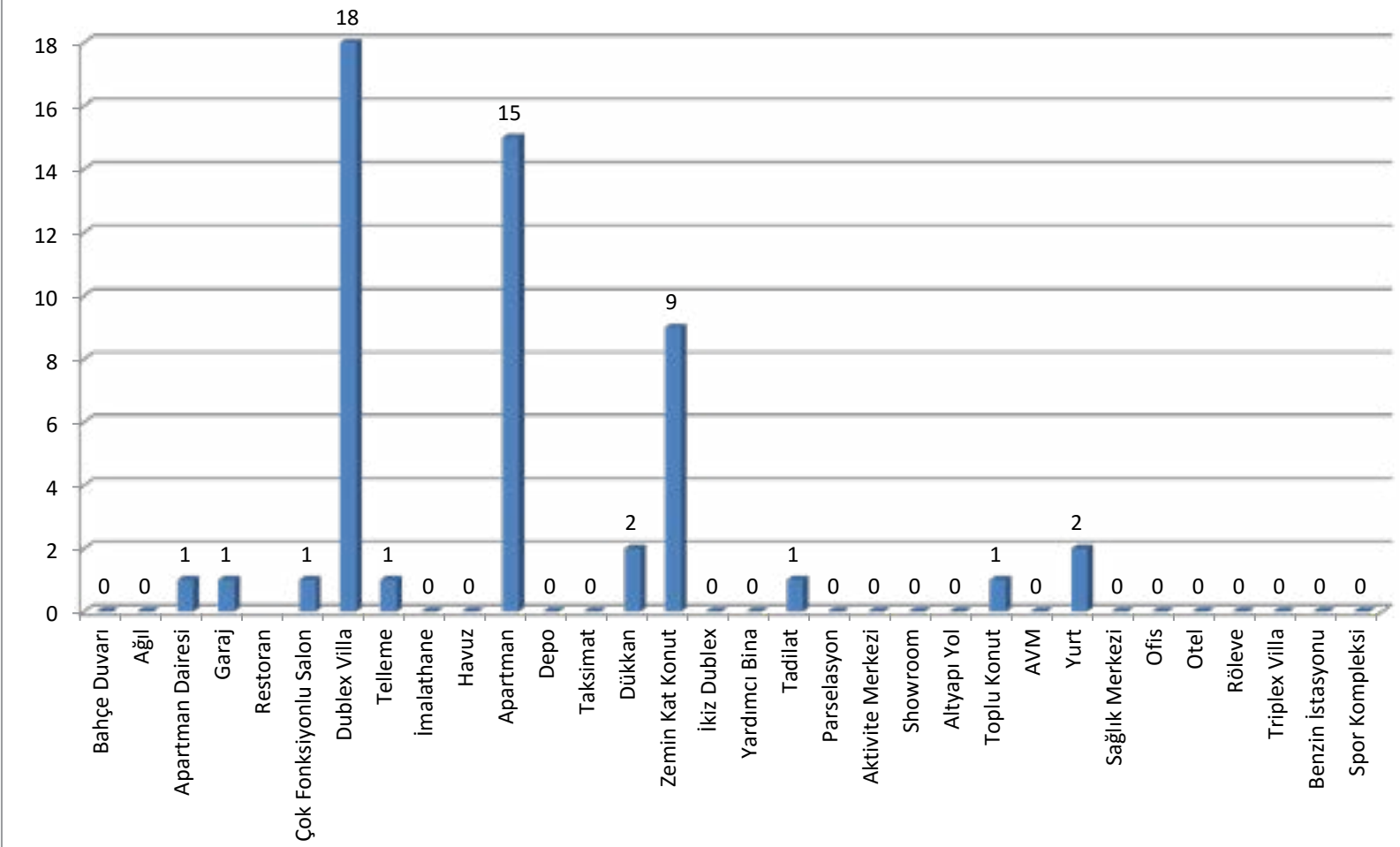
Tablo 23. 2016 Yılında Y.İskele İlçesi'nde Yapılan İnşaatların Türlerine Ve Bölgelere Göre Dağılımı

2016 Yılında Güzeyurt İlçesi'nde Yapılan İnşaatların Türlerine Ve Bölgelere Göre Dağılımı



Tablo 24. 2016 Yılında Güzeyurt İlçesi'nde Yapılan İnşaatların Türlerine Ve Bölgelere Göre Dağılımı

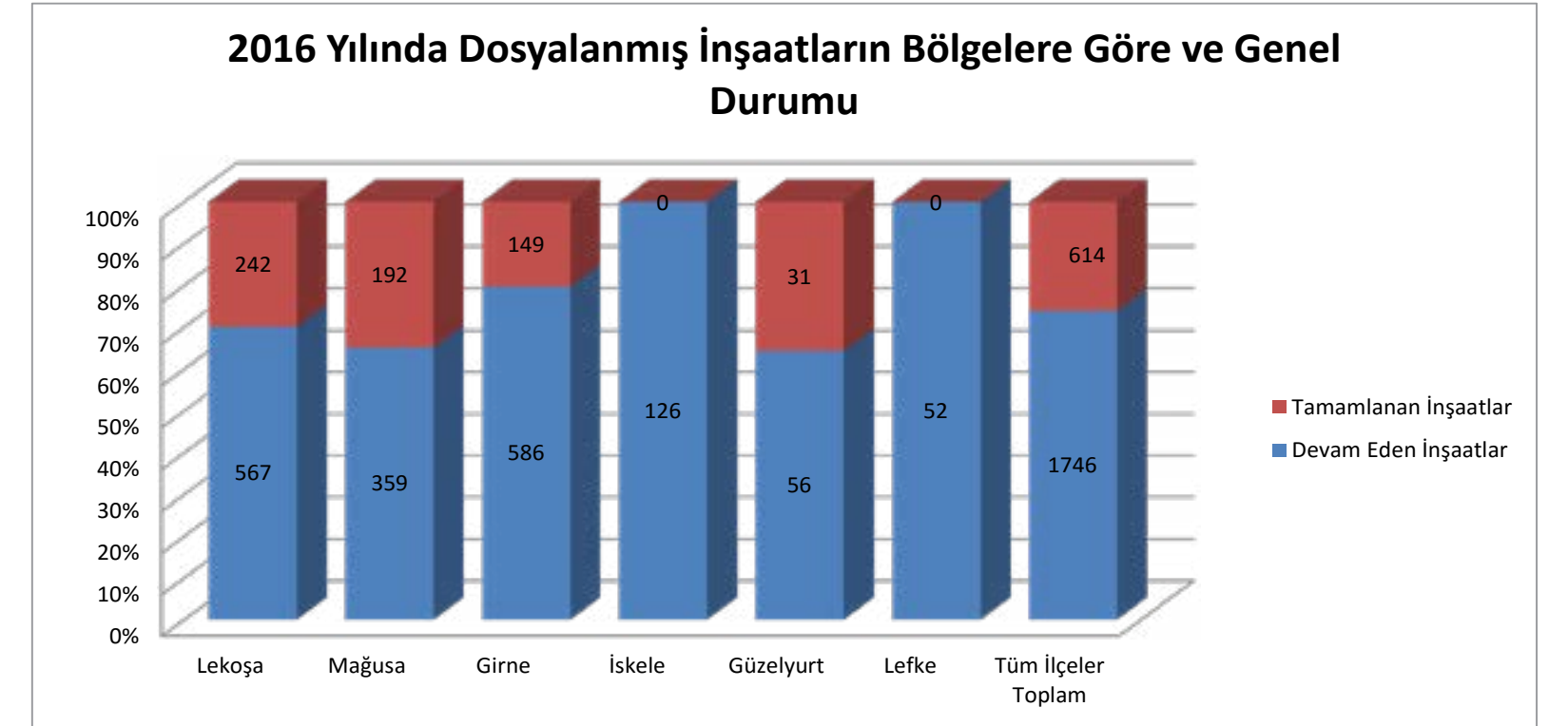
2016 Yılında Lefke İlçesi'nde Yapılan İnşaatların Türlerine Ve Bölgelere Göre Dağılımı



Tablo 25. 2016 Yılında Lefke İlçesi'nde Yapılan İnşaatların Türlerine Ve Bölgelere Göre Dağılımı

9. 2016 YILINDA DOSYALANMIŞ İNŞAATLARIN TAMAMLANMA DURUMU

2016 yılında dosyalanmış inşaatların durumuna bakıldığında büyük çoğunluğunun (%74) henüz tamamlanmamış olduğu görülmektedir. En çok tamamlanan inşaat işi oranı Güzelyurt'ta olup %36 oranındadır, ve İskele ile Lefke bölgelerindeki projelerin tümü halen devam etmektedir. Kalan bölgelerde de durum şu şekildedir: Lefkoşa'da %70'i devam emekte olup %30'u tamamlanmıştır, G.Mağusa'da %65 devam etmekte, %35 tamamlanmıştır, Girne'de ise yalnızca %21'lik bir tamamlama oranı görülmektedir.



Tablo 26. 2016 Yılında Dosyalanmış İnşaatların Bölgelere Göre ve Genel Durumu